

## ESTUDIO PRELIMINAR: APROXIMACION INTERPRETATIVA AL CONTEXTO DE ELABORACION DE LAS "VENUS DE TACARIGUA"\*

**Natasha Brites**

Antropólogo-Fundación Museo de Ciencias.  
Plaza de Los Museos-Caracas

Los grupos que habitaron la Cuenca del Lago de Valencia elaboraron las famosas y renombradas "Venus de Tacarigua" venezolanas, importantes materiales arqueológicos de nuestras culturas prehispánicas; estos objetos en arcilla son solicitados infinidad de veces para exposiciones nacionales e internacionales, por su alta calidad estética e inimitable elaboración que ha llamado la atención de innumerables personas; pero escasas veces se les dota a estas piezas de informaciones que nos hablen del artesano que las elaboró, su historia e importancia, de donde surge la necesidad de hacer un estudio detallado de sus representaciones.

Esta investigación procura indagar entonces algunos aspectos de la organización cultural de una de las sociedades alfareras prehispánicas más relevantes de Venezuela: Los grupos relacionados con la serie arqueológica Valencioide, que habitaron la región entre el 1000 al 1500 dc. y se dispersaron por los actuales Estados Aragua, Carabobo, Miranda, Yara-

cuy, Distrito Federal y las Islas cercanas (*Vargas*, 1990:231).

Su principal asentamiento se localizó entre los Edos. Aragua y Carabobo, dejando vestigios materiales de su cultura que en el presente trabajo analizamos (estatuillas figulinas antropomorfas). Estas evidencias arqueológicas son vitales para entender procesos religiosos, sociales, económicos y políticos que caracterizaron a estos grupos, es por esto necesario proveer a estas colecciones de información sustancial que nos permita comprender sus culturas en una dimensión temporo-espacial integral, para así poder reconstruir los contextos y significados de producción, distribución e intercambio de sus bienes artefactuales.

Esta investigación tuvo entonces por objetivo analizar el contenido significativo de las figulinas antropomorfas del estilo Valencia, excavadas en el área Cuenca del Lago de Valencia, y que pertenecen a las colecciones de la Fundación Museo de Ciencias, muchas de las cuales fueron donadas por el Doctor Rafael Requena, quien las

\* Trabajo Presentado en la XLIV Convención Anual de ASOVAC, Capitulo Coro, Estado Falcón, Noviembre 1994.

recuperó en las excavaciones realizadas en Los Tamarindos, La Mata y Tocarón del Edo. Aragua. Estas evidencias arqueológicas (figulinas antropomorfas) serán cotejadas con las fuentes escritas para permitir una mejor interpretación del pasado de los grupos precolombinos que habitaron el área.

Llegamos a ciertas conclusiones:

#### **A- Plano morfo-biológico:**

Estas estatuillas figulinas antropomorfas irremediamente son un reflejo de la gente que las elaboró, por lo tanto no debe resultarnos descabellado comparar y relacionar los bienes artefactuales (estatuillas figulinas) con los individuos.

Estos objetos nos permitieron inferir la presencia de ciertas patologías presentes en los pobladores prehispánicos de la Cuenca del Lago de Valencia, como lo son:

#### **A.1- Tuberculosis vertebral (Mal de Pott):**

De las 86 analizadas, el 22 % muestra evidencias de tuberculosis o Mal de Pott (*Requena, A., 1948: 150-151*), lo que posiblemente demuestra la magnitud de la población prehispánica de la Cuenca del Lago de Valencia que estaba afectada por esta enfermedad, lo que posiblemente condujo a cambios biológicos y sociales drásticos, previos a la llegada de los conquistadores europeos.

#### **A.2.- Adenopatías ingüinales:**

Antonio Requena es el primero en indicar y demostrar la presencia de adenopatías ingüinales en dichas estatuillas (*Requena, A., 1945:11*). El decía que "*aquéllos que sustentan la teoría de la sífilis americana verán en estas figuras un argumento de primer orden para sus ideas. Los que no comulguen con tal credo, y entre ellos me encuentro yo, llamarán a esto adenopatías poradénicas...*" (*Requena, A., 1945:2*).

Las adenopatías son definidas como enfermedades de las glándulas. En las estatuillas figulinas se presentan adenomas o tumoraciones glandulares a nivel de la ingle o entre la parte del cuerpo que une los muslos con el vientre. Esta enfermedad puede deberse a la expandida práctica sexual del coito anal que reportaban los Cronistas de Indias para la sociedades Caribe y Arawak (*Requena, A., 1945: 9*).

Las adenopatías ingüinales, por lo general, se presentan en el sexo masculino, por lo tanto es posible, como argumentó *Requena*, que la representación de esta enfermedad en las figulinas clasificadas como "femeninas" pero que no tienen senos y presentan una estilización fálica, solapadamente haya representado el sexo masculino, tan marginado en estas manifestaciones cerámicas. Es decir, sería una oposición masculina simbólica de trasfondo, a la imposición y poder social de la figura maternal en estas sociedades.

El 20% de estos objetos presenta señales de esta enfermedad de transmisión sexual, lo que puede ser indicativo de una mayor complejidad en las prácticas sexuales, en una sociedad que tenía también una gran complejidad social y política, como lo fueron en general las sociedades indígenas del Occidente de Venezuela.

### **A.3.- Tumoraciones o Hernias:**

Esta patología se observa en una de las estatuillas del estudio, lo que permite inferir que los individuos de estas sociedades precolombinas sufrieron esta enfermedad, plasmada hábilmente en la alfarería. El único ejemplar que presenta dicha tumoración es la única demarcada con el sexo masculino dentro de las colecciones analizadas. La presencia de hernia discal podría deberse al continuo trabajo forzado que tuvo que realizar el individuo, o a alguna causa genética.

### **A.4.- Doble Meato Urinario:**

El 15% de las estatuillas figulinas antropomorfas femeninas tienen una vagina con doble meato urinario, lo que puede deberse a que el artesano, con los fines de exagerar las partes femeninas de la reproducción, daba así importancia mayor al símbolo femenino. Sin embargo, esta representación también nos puede llevar a pensar que posiblemente se trató de un trastorno genético o anomalía presente en ese grupo humano.

### **A.5.- Las deformaciones corporales artificiales:**

Las deformaciones craneales artificiales observadas en las mismas estatuillas antropomorfas de la Cuenca del Lago de Valencia parecen haber sido de varios tipos:

1.-*Deformaciones craneal cuadrada (Tabular Erecta).*

2.-*Deformación craneal triangular (Tabular Oblicua).*

3.-*Deformación craneal redonda (Anular).* Este último tipo de deformación craneal no ha sido conseguido hasta ahora en los restos óseos craneales recuperados en el sector, la tenemos representada únicamente en las estatuillas figulinas.

La presencia de deformaciones artificiales en éstas viene a ser testimoniada por la presencia de cráneos humanos recuperados del área. En efecto, las diferentes colecciones de cráneos de los estados Aragua y Carabobo, de la Fundación de Museo de Ciencias, se componen de ejemplares sin deformaciones o con deformación artificial (del tipo tabular oblicuo y erecto). La aplicación de los aparatos deformatorios tenía que hacerse desde el inicio, al nacer el individuo; en el caso de los cráneos con deformación artificial tabular-oblicua, se aplicaban tablillas de madera (una delantera y otra posterior) que se urían con tejidos o fajas y trenzas de algodón. Las tablillas se colocaban sobre la región frontal y

occipital en el cráneo del recién nacido, haciendo una fuerte presión que con el tiempo producía un efecto estético particular que se puede observar en las evidencias óseas craneales y las estatuillas figulinas antropomorfas.

En estas últimas podemos observar muy particularmente cómo el producto de la presión ejercida sobre el cráneo hacía que los rasgos de la cara también se alteraran, los ojos se hacían más prominentes (el pliegue mongólico se denotaba más), abultándose y alargándose ("ojos granos de café"), dando a las facciones rasgos de mayor rigidez y voluptuosidad.

Otras deformaciones artificiales son las relacionadas con las horadaciones o perforaciones orejeras, narigueras y labiales que se observan en las estatuillas antropomorfas del estudio. Estas horadaciones permiten la inserción de diferentes elementos decorativos que adornan el cuerpo con diferentes indumentarias (plumas, cerámica, lítica, conchas, entre otros).

Otro tipo de alteración corporal que se puede inferir en las mismas estatuillas es el uso de ligaduras (tejidas con cuerdas de palma o hilo) que retienen la circulación y generan una deformación varicosa, produciendo el engrosamiento de las piernas, brazos u otras zonas donde se aplica la presión, quedando demarcada y estrecha la zona de las ligas y grueso el resto del miembro. Esta alteración parece haber respondido a una concepción estética cultural

particular sobre los cánones de belleza en las sociedades prehispánicas del estudio.

#### **A.6.- Las deformaciones corporales naturales:**

En las mismas estatuillas se observa la presencia de *esteatopigia*, que es el engrosamiento de los gluteos (o nalgas prominentes). La *esteatopigia* responde no sólo a determinada constitución biológica natural, sino también a una concepción estética cultural que induce a su formación. Los cánones de representación estética en las figuraciones parece sugerir que ese rasgo era algo digno de ser representado y exaltado, por lo tanto formaba parte de la concepción de belleza en las sociedades prehispánicas de la Cuenca del Lago de Valencia. Esta exaltación de determinadas partes sexuales del cuerpo humano, específicamente en las mujeres, respondía a su vez a la concepción de la mujer como principal responsable de la reproducción humana, de modo que su sexualidad tenía que estar bien diferenciada de la masculina.

#### **B.- Plano Ontológico:**

La mayoría de las personas que han estudiado el significado de las representaciones de estas estatuillas femeninas de la Cuenca del Lago de Valencia, parecen coincidir en la idea que dichas figuraciones expresan:

1.- Adoración a la tierra, la luna y la agricultura (Marcano, 1971:109).

2.- La mujer como símbolo de la fecundidad, la importancia de la mujer como factor principal de la reproducción (*Requena*, 1932:74).

3.- Costumbres y ritos de fertilidad e incremento de la población (*Osgood, C.*, 1933:51).

4.- Asociación con la reproducción de la vida animal y vegetal. Representación de la maternidad, fecundidad, mitos y estética de esas sociedades (*Delgado*, 1989:130).

5.- Rituales de fertilidad y propiciatorios de las lluvias (*Vargas*, 1990:17).

A pesar de que las evidencias arqueológicas de los contextos rescatados en el área de la Cuenca del Lago de Valencia son poco claras y muchos arqueólogos se han apresurado a emitir juicios sin verdadera base, nuestro trabajo intenta sugerir que las sociedades productoras alfareras del estilo Valencia que habitaron el sector, tuvieron un "...ceremonialismo manifestado en la elaboración profusa de figurinas sic, collares, pendientes y, en general, adornos corporales realizados en materias primas exóticas, empleados en ritos funerarios, y expresado en la manufactura de objetos rituales ligados a ceremonias propiciatorias" (*Vargas*, 1990:235).

#### **B.1.- La dualidad de papeles sociales:**

Desde los primeros reportes de excavaciones arqueológicas que tene-

mos para el área de la Cuenca del lago de Valencia, conseguimos que el contexto en que aparecen las estatuillas figulinas antropomorfas, por lo general, es constituido por espacios de cementerio, donde se realizaban las prácticas de entierro de estos grupos (*Marcano*, 1971:81). La mayoría de los objetos de cerámica encontrados, como en el caso de las estatuillas figulinas, se encuentran asociados a vasijas funerarias, osamentas, collares e instrumentos útiles (*Marcano*, 1971:44). Las estatuillas antropomorfas han sido conseguidas en el interior de las vasijas funerarias (urnas) y en el recinto exterior de las mismas (*Marcano*, 1971:81). Sin embargo, *Rafael Requena* reporta que es en la parte exterior de la urna funeraria donde aparecen las "figurinas (idolos)", ollas y la mayor parte de útiles domésticos que pertenecían al difunto, mientras que en la parte interior de la urna se encontraban cuchillos, hachas, collares de piedras y collares, así como instrumentos de música hechos de huesos de animales, cantarillas, puntas de flechas, escudillas, entre otros enseres (*Requena*, 1932:272). Esto nos hace pensar que las estatuillas antropomorfas no solamente estuvieron relacionadas con los mencionados rituales de nacimiento-procreación, sino también con los de muerte-renacimiento.

La marcada y dominante presencia de tales estatuillas femeninas en las culturas del área de Valencia (1), nos hace interrogarnos sobre si certeramente fueron las mujeres las elaboradoras de

las mismas o si posiblemente fueron los hombres? A pesar de que las evidencias arqueológicas presentes poco nos permiten una respuesta al respecto, podemos observar que la representación del culto a la mujer, simbolizado en dichas estatuillas, es un desarrollo que partió del seno societario para exaltar los atributos que poseen las "*Diosas madres*" en las vidas y cosmovisión cultural de los grupos de la Cuenca del Lago de Valencia; parecería lógico entonces que este tributo fuese rendido por el hombre hacia la mujer como lo señalaba Requena, R., (1932:15).

Por otra parte, es posible que en ciertas ceremonias religiosas practicadas por estos grupos los hombres fuesen los únicos que tuviesen acceso a ciertos eventos y es posible que existiesen normas restrictivas sobre la presencia y elaboración de objetos (estatuillas figulinas femeninas) para ciertos rituales, por parte de las mujeres. Seguramente también existieron "especialistas artesanos" o chamanes (hombres y mujeres) dedicados a la elaboración de cerámica ritual (sagrada) como de la que es de uso cotidiano (profana) y existieron normativas sobre las fechas y momentos adecuados (calendarios) para su elaboración, relacionados probablemente con los ciclos de productividad e improductividad de estas sociedades.

El culto a las "*diosas madres*" simbolizadas en tales estatuillas puede haber cumplido funciones duales de protección de cosechas y fertilización de las

tierras al mismo tiempo que de esterilización (Rojas, B., 1986:37-39); es decir, las estatuillas antropomorfas pueden estar unidas a la significación ambivalente: fertilidad-vida o infertilidad-muerte.

La mayoría de estos objetos estudiados son, como dijimos, de sexo femenino, lo que demuestra la importancia que jugó la mujer en estas sociedades; seguramente su rol no sólo se relacionaba con las actividades del hogar (cuidado de niños, fabricación de utensilios de barro, cocina, etc.), sino también con ceremonias religiosas en las que participaban; es muy posible que hubiese también mujeres especialistas encargadas de hacer curaciones y prácticas chamánicas.

## **B.2.-El simbolismo de las deformaciones craneales artificiales:**

En las observaciones realizadas por Marcano, este autor notaba la existencia de dos tipos de cráneos presentes en las estatuillas: cabezas deformadas y cabeza no deformadas, precisando que las deformadas estaban mejor elaboradas que las no deformadas. Dice que "*parecen haber sido hechas con más cuidado, por manos hábiles, o en época más reciente, y también son más numerosas*" (Marcano, 1971:107), es probable que la elaboración de estas estatuillas deformadas más perfeccionadas fuese emblema del status que simbolizaban en dicha manifestación, y su fabricación estuviese a cargo de artesanos más especializados.

Las diferencias morfológicas en los tipos de deformaciones inferidas en tales figuras, deben haber respondido a fines no solo estéticos, sino de status social, o a influencias culturales foráneas.

Considerando que la estética generalmente ha estado unida a la concepción de una determinada clase social, debemos relacionar la estética y el status como estrechamente vinculados entre sí desde las sociedades precolombinas hasta las contemporáneas.

Como se testimonia en las osamentas recuperadas de las urnas y las estatuillas objeto de nuestro estudio, se observa que la gente elaboradora del estilo Valencia (Serie Valencioide) y constructora de los montículos, practicó la deformación artificial intencional tabular oblicua desde tiempos precolombinos (Requena, A., 1947:27).

La presencia de deformaciones craneales artificiales parece relacionarse con la tan difundida práctica cultural que se vincula con el status del difunto en vida. Marcano aseguraba que *"las deformaciones craneanas eran necesariamente practicadas como signo de distinción, pero no tenemos informes a ese respecto"* (Marcano, 1971:100). Así mismo, Requena observó que era *"... en los sepulcros de los hombres de cráneos aplastados donde encontramos los artefactos o útiles de gusto artístico más depurado..."* (Requena, R., 1932:294). Esto demuestra que los espacios con material votivo mejor elaborados

estaban en manos de un grupo social privilegiado y, a la vez, este grupo social privilegiado presentaba deformaciones craneales que probablemente no tenía el resto de los individuos. En el informe de campo de Requena, se observa que en los entierros exhumados existen diferencias sociales ya que parece haber una relación entre [escasa parafernalia-sin deformación craneal-bajo status] y [abundante parafernalia-con deformación craneal-alto status]. Requena infiere que los objetos asociados a los entierros del cementerio permiten deducir... *"que la cantidad y calidad de los mismos correspondía a la categoría o riqueza del difunto"* (Requena, R., 1932:116).

### **B.3.- El uso de la parafernalia:**

El ajuar presente en las estatuillas es representativo del ajuar que utilizaban los individuos de estos grupos. La presencia en estas figuraciones de máscaras, tocados, orejeras, narigueras, collares y tablillas deformantes decoradas con motivos geométricos, seguramente fue usada con diversos fines estéticos, mágico-religiosos y en representación de cierto rango social.

Los cronistas, exploradores, naturalistas y viajeros de todos los tiempos que recorrieron la geografía venezolana, notaban que la utilización de adornos corporales respondía a diversos fines: amuletos para prevención de males, decorativos, médicos y religiosos. Los cronistas también se percataron de la existencia de algunas diferencias en la

utilización de parafernalia dependiendo de los actos cívicos ejecutados. Seguramente esta utilización dependía de las actividades que los individuos fuesen a realizar, siendo de:

- 1.- Uso Cotidiano (cacería, pesca, conuco, hogar, etc).
- 2.- Uso Ceremonial Sagrado (iniciaciones, exequias, nacimientos, muerte, etc.).

La presencia de ornamentos tales como las máscaras y tocados en las estatuillas pudo haber estado restringida a ciertas ceremonias iniciatorias y de transición del ciclo de vida cultural (nacimiento, casamiento, muerte, etc).

#### **B.4.- La Ceremonia de la Pintura Corporal**

En los mismos objetos se observa pintura colocada sobre el cuerpo, a veces distribuida por la totalidad del cuerpo, otras veces sectorizada en ciertas zonas de éste. En todos los casos la pintura es de color rojo. Esta pigmentación roja nos hace pensar en diversos significados simbólicos que comparten aún hoy en día muchas culturas indígenas de América y culturas de otras latitudes: El color rojo está unido en efecto a la sangre, la fertilidad, la guerra, el renacimiento, la vida y la muerte, así como a otros aspectos particulares.

Seguramente, la presencia de pigmento rojo adherido a las representaciones del estilo Valencia que estudiamos, estuvo

vinculada no sólo a una concepción estética de belleza, sino se relacionó con el simbolismo expresado en la cosmovisión del grupo fabricante.

La manifestación de dicho pigmento rojo en las estatuillas de arcilla representa la pintura corporal utilizada por los individuos en ceremonias cotidianas y/o especiales, místicas. El uso del color rojo como una constante en las mismas puede estar asociado no sólo con rituales de nacimiento, iniciación, muerte y renacimiento, sino también con la asidua utilización, por parte del hombre americano, de la conocida planta de Onoto (*Bixa oreyana*). En la actualidad muchos grupos indígenas continúan usando dicho onoto, que es preparado y mezclado con otros elementos para ser colocado sobre el cuerpo: Este pigmento se esparce de forma total sobre éste o sólo en algunas zonas del mismo, dependiendo de la ceremonia (boda, nacimiento, luto, etc.) a ejecutar. Por otro lado, arqueológicamente, en la Cuenca del Lago de Valencia se han descubierto objetos de arcilla que son denominados "pintaderas" o "sellos", los cuales sirvieron para pintar diferentes motivos decorativos, utilizados según el sexo, el rol, la edad y la ceremonia a realizar. Etnográficamente se ha observado que la utilización del procedimiento decorativo corporal a través de sellos de arcilla o madera se sigue realizando entre muchos grupos indígenas americanos.



### **B.5.- La utilización de las estatuillas figulinas antropomorfas:**

Su uso en las diferentes culturas tiene elementos comunes y divergentes, que atañen a un significado. No son elaboradas con una mera funcionalidad decorativa, sino que definitivamente cumplen una función utilitaria dentro de una concepción societaria común:

Son evidentemente una representación de la cosmovisión y de los mitos de los grupos indígenas que las fabrican.

Entre algunos grupos indígenas de Colombia las comunidades las utilizaban y una vez cumplida su función sagrada eran desechadas. Por otro lado, entre algunos grupos indígenas del Canadá y EE.UU, colocaban las estatuillas expuestas a los factores inclementes (agua, viento, sol, etc.) hasta que se desintegraban, a fin de que cumpliera su misión fertilizadora de las tierras (*Congreso Mundial de Arqueología II (WAC II): Espacios y Sitios Sagrados*, 1990).

Las estatuillas figulinas antropomorfas de la Cuenca del Lago de Valencia cumplieron por consiguiente un fin práctico y ritual utilitario. Esta cerámica ritual debe haber intervenido en variados tipos de ritos: fertilidad, curación y sanación de los enfermos, protección contra malas influencias, nacimientos, muerte, renacimiento, iniciaciones, etc. Seguramente son expresiones míticas y reales, que actuaban como fertilizadoras de los ciclos

biológicos humanos y, en general, de la naturaleza (Delgado, L. 1989).

#### **Notas:**

1- El sexo masculino es "...extraordinariamente raro en esta cultura, ya que, de casi de 2000 estatuillas antropomorfas encontradas, a penas 5 pertenecen a este sexo" (Requena, A. 1948:148).

#### **BIBLIOGRAFIA**

##### **Delgado, Lelia:**

1989 *Seis ensayos sobre estética prehispánica en Venezuela*, Estudios, monografías y ensayos, Biblioteca de la Academia Nacional de la Historia, Caracas.

##### **Marcano, Gaspar:**

1971 *Etnografía Precolombina de Venezuela*, Instituto de Antropología e Historia, FABE-UCV, Caracas.

##### **Osgood, C.**

1943 *Excavations at Tocorón, Venezuela*, Yale University Press, London.

##### **Requena, Antonio:**

1945 "Evidencias de Tuberculosis en la América Precolombina" en *Acta Venezolana*, tomo I, N° 2, Caracas.

1945 "Arqueopatología venezolana: Adenopatías ingüinales" en cerámica arqueológica venezolana en *Revista de Urología*, Tomo III, año IV, N° 3, Caracas.

**1947** "Figuración en alfarería antropomorfa Precolombina venezolana de aparatos de deformación craneana artificial e intencional" en *Acta Venezolana*, tomo II, N° 1-4, Caracas.

**Requena, Rafael:**

**1932** *Vestigios de la Atlántida, tipografía Americana*, Caracas.

#### RESUMEN

Estudio relacionado con el contexto cultural y patológico en el cual fueron elaboradas las conocidas "Venus de Tacarigua", de la serie arqueológica Valencioide, 1000 al 1500 d.C, área de la Cuenca del Lago de Valencia en Venezuela. Busca establecer el contenido significativo de esas estatuillas figulinas antropomorfas, cuyo análisis permite además descubrir la presencia de ciertas patologías de las poblaciones prehispánicas de la región, tales como mal de Pott, adenopatías ingüinales, tumoraciones y hernias, doble meato urinario, así como varias deformaciones corporales artificiales.

**Palabras-claves:** Serie Valencioide, estatuillas antropomorfas, patologías prehispánicas.

**Rojas, Belkis**

**1986** "Las diosas madres en Venezuela (Mérida y Trujillo) desde Época Prehispánica hasta hoy" en *Boletín Antropológico del Centro de Investigaciones, Museo Arqueológico, Universidad de Los Andes, Mérida*, pp. 37-42.

**Vargas, Iraida:**

**1990** *Arqueología, Ciencia y Sociedad, Editorial Abre Brecha*, Caracas.

#### ABSTRACT

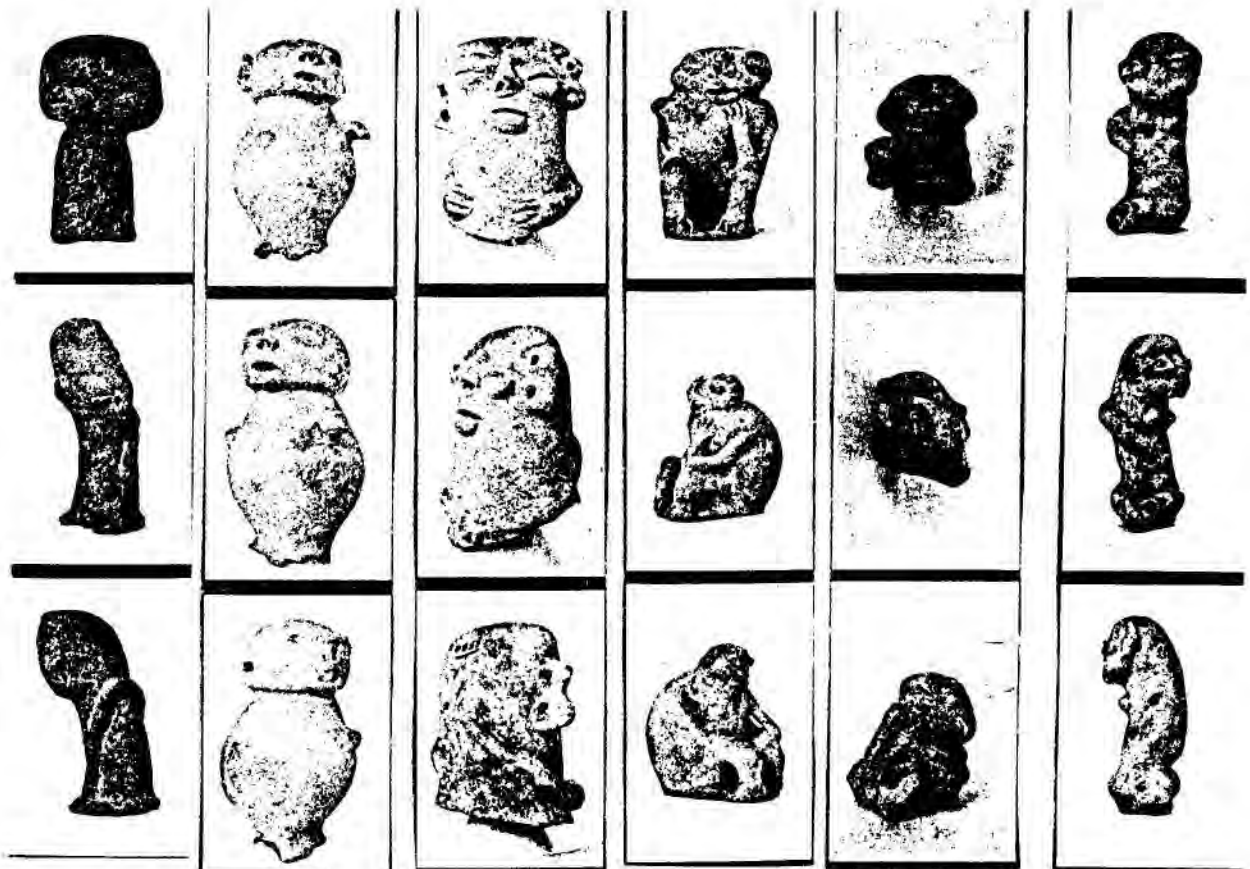
A study of the cultural and pathological context of the well-knowns "Venuses of Tacarigua", belonging to the Valencioide archaeological series and made between 1000 and 1500 AD, in the basin of Lake Valencia in Venezuela. The author tries to establish the meaning content of these anthropomorphic clay figurines; the analysis also reveals the portrayal of pathological conditions suffered by the pre-Hispanic population of the region, such as Pott's disease, inguinal adenopathies, tumours and hernias, double urinary tract, as well as several artificial physical deformities.

**Key-words:** Valencioide series, anthropomorphic figurines, pre-Hispanic pathology.

LAMINA No. 1

REGISTRO FOTOGRAFICO Y COLECCIONES DE ESTATUILLAS FIGULINAS  
ANTROPOMORFAS DE LA CUENCA DEL LAGO DE VALENCIA.

(Foto: Jorge Castillo, 1994. Fundación Museo de Ciencias)



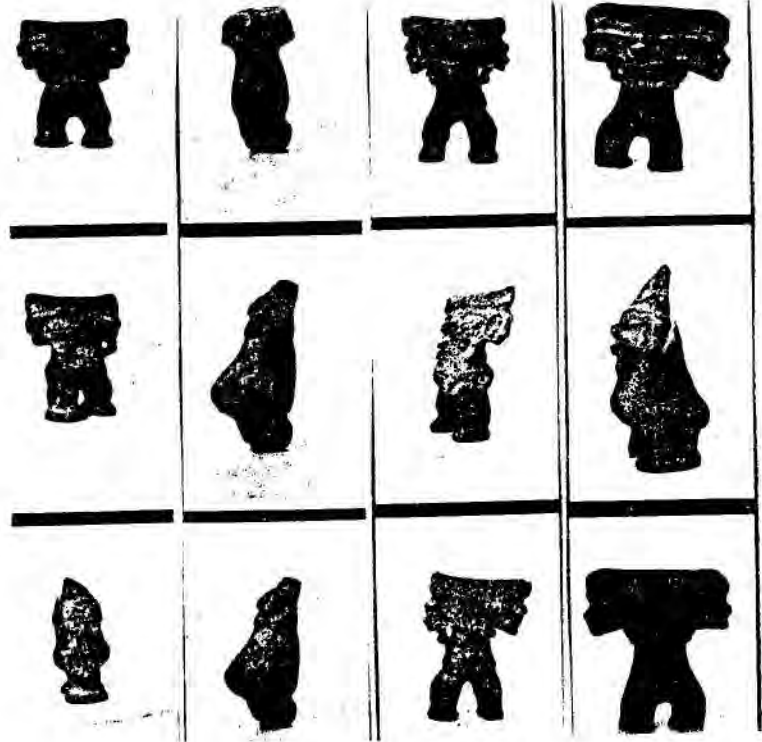
EVIDENCIAS DE DEFORMACIONES EN LA COLUMNA VERTEBRAL, GIBOSIDAD Y  
"MAL DE POTT", PRODUCTO DE TUBERCULOSIS VERTEBRAL.



LAMINA No. 2  
EVIDENCIA DE HERNIA DISCAL  
(Tumores)

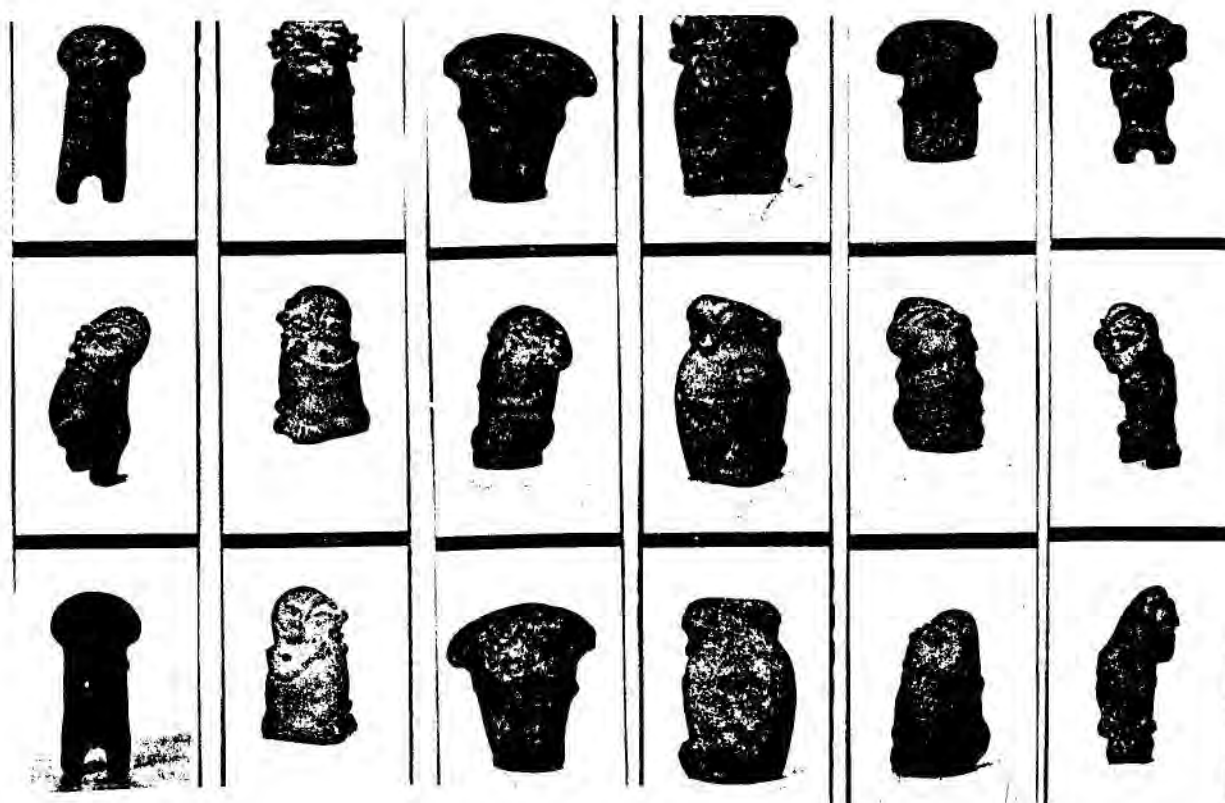


EVIDENCIAS DE DEFORMACIONES  
CRANEALES ARTIFICIALES. (Arriba)



EVIDENCIAS DE EMBARAZOS  
(Estado de Preñez)

LAMINA No. 3



EVIDENCIAS DE ADENOPATIAS INGUINALES.