



**UNIVERSIDAD
DE LOS ANDES
VENEZUELA**

**FACULTAD DE CIENCIAS
ECONÓMICAS Y SOCIALES (FACES)**



Evolución Reciente y Situación Actual del Sistema Alimentario Venezolano (SAV)

Alejandro Gutiérrez S.

(agutie@ula.ve; alegutie53@gmail.com)

**Conferencia pronunciada en la Asamblea Anual de FEDEAGRO
Barquisimeto, 11 de mayo de 2011**

1.- EVOLUCIÓN RECIENTE Y PERSPECTIVAS DE LOS ENTORNOS: MUNDIAL Y NACIONAL

1.1 LA ECONOMÍA MUNDIAL, LOS PRECIOS DEL PETRÓLEO, LOS BIOCOMBUSTIBLES Y EL MERCADO INTERNACIONAL DE LOS ALIMENTOS Y *COMMODITIES* AGRÍCOLAS

1.2 VENEZUELA: ENTORNO MACROECONÓMICO E INSTITUCIONAL

2.- LAS POLÍTICAS PARA EL SAV

3.- LA EVOLUCIÓN RECIENTE DEL SAV

3.1 EL SECTOR AGRÍCOLA

3.2 LA INDUSTRIA DE ALIMENTOS

3.3 LA COMERCIALIZACIÓN Y DISTRIBUCIÓN DE ALIMENTOS

3.4 EL COMERCIO EXTERIOR

3.5 EL CONSUMO DE ALIMENTOS

4.- CONCLUSIONES Y PERSPECTIVAS

1.1 LA ECONOMÍA MUNDIAL, LOS PRECIOS DEL PETRÓLEO, LOS BIOCOMBUSTIBLES Y EL MERCADO INTERNACIONAL DE LOS ALIMENTOS Y *COMMODITIES* AGRÍCOLAS

SEGÚN EL FMI (ABRIL, 2011):

- Crecimiento del PIB mundial en 2011 y 2012 de 4,5 % (< 2010 FUE DE 5,0 %); economías avanzadas 2,5 %; economías emergentes 6,5 %. => aumento de demanda de materias primas (petróleo, *comoditas* agrícolas).
- Precios de materias primas en aumento debido a mayor demanda y “shocks” de oferta (Conflictos en Medio Oriente, condiciones meteorológicas desfavorables, reducción de inventarios). **PRECIOS DEL PETRÓLEO Y DE ALIMENTOS EN ALZA.**

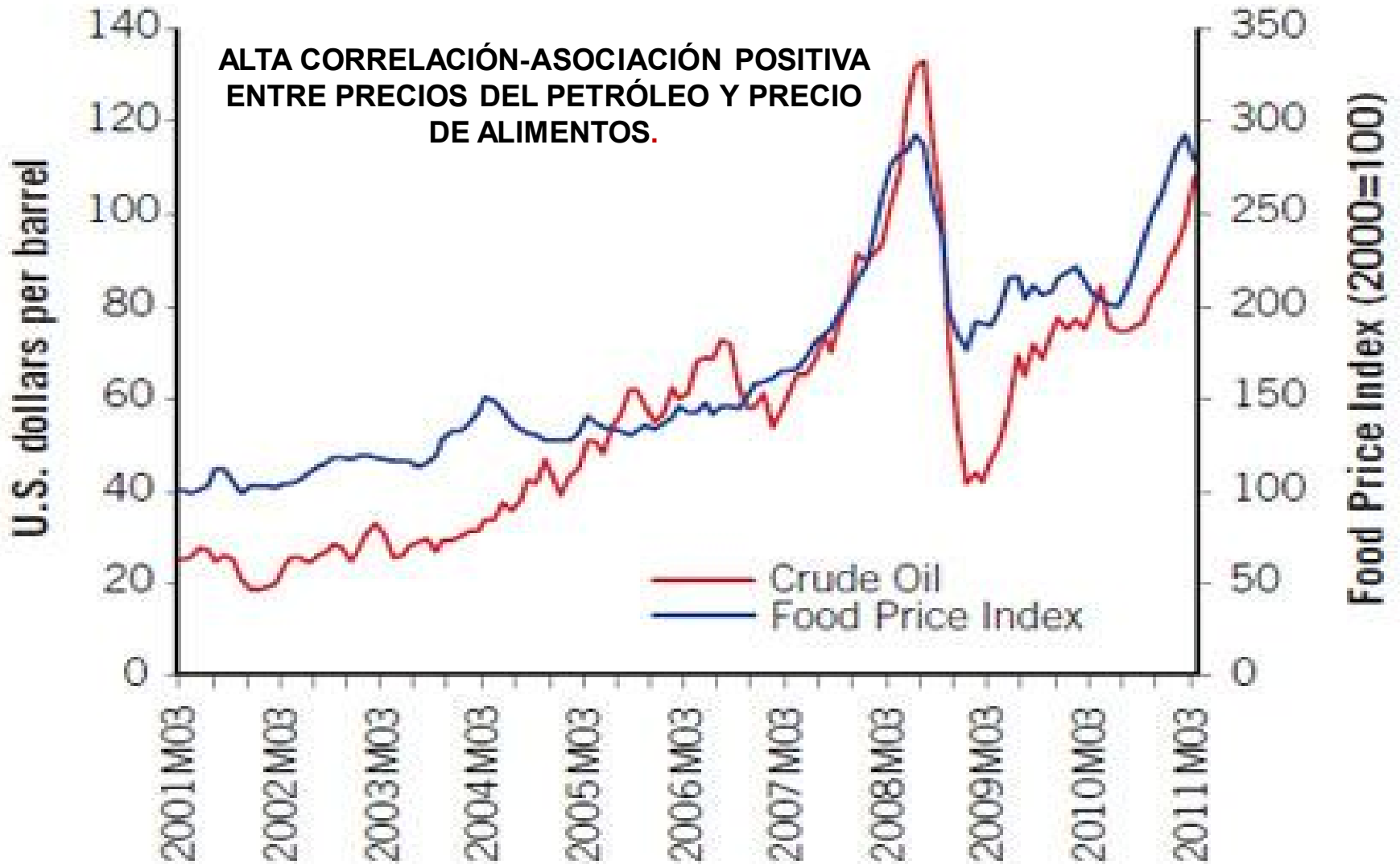
NUEVA RELACIÓN:



AGRÍCOLAS (caña de azúcar, maíz, palma aceitera y otras oleaginosas, etc.).
ALZA DE PRECIOS DEL PETRÓLEO INCREMENTA COSTOS DE PRODUCCIÓN Y TRANSPORTE-FLETES.

Figure 4: Food and Fuel Price Trends

Source



Fuente: Word Bank, (2011). Wood Price Watch.

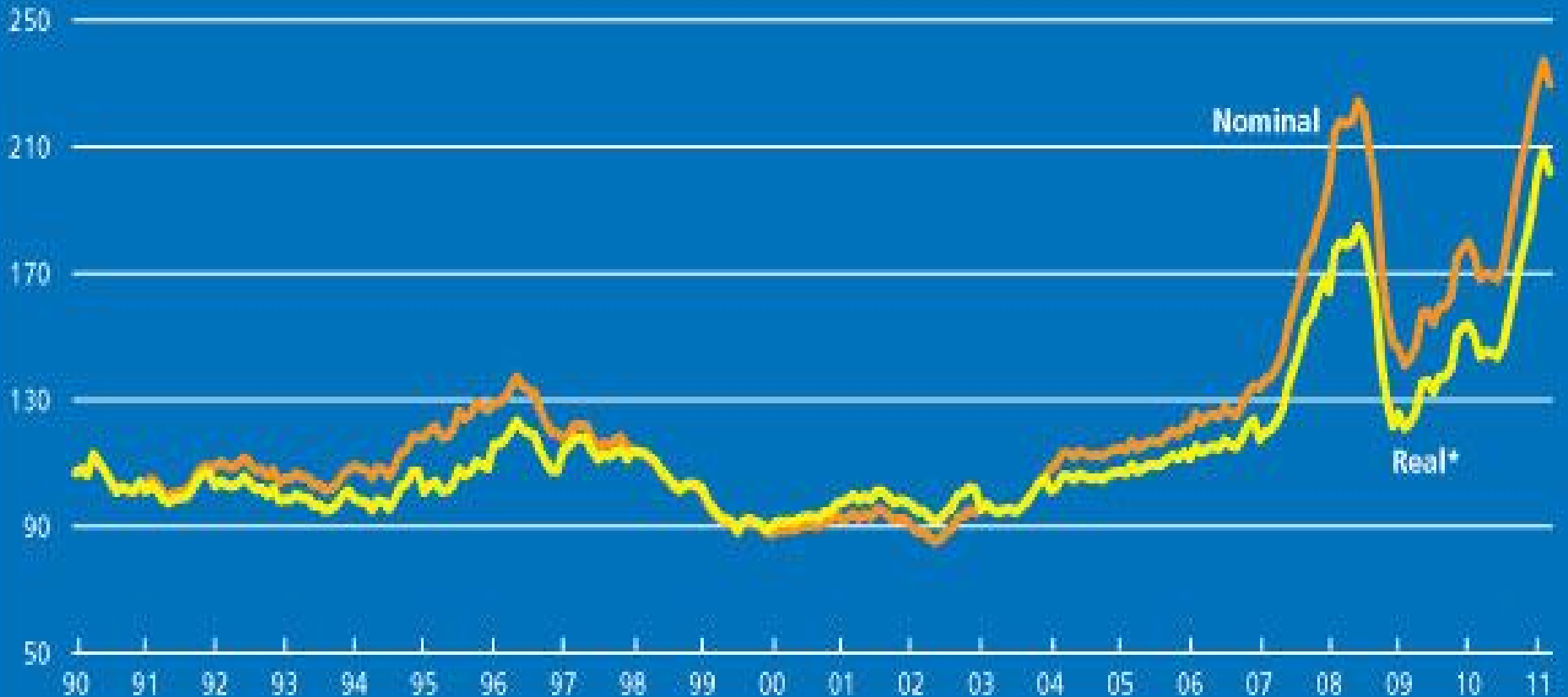
PRECIOS DE COMMODITIES AGRÍCOLAS (US\$/t.)

<i>Commodities</i>	Ene	Sep	Oct	Nov	Dic	Promedio 2010	Ene. 2011	Feb. 2011	Mar. 2011	abr-11
Arroz Blanco FOB Bangkok 10 % de granos partidos	643	495	523	533	626	548	588	569	566	543
Maíz Amarillo FOB Golfo N° 2	201	220	253	274	266	212	267	291	321	317
Maíz Blanco FOB KC Board of Trade	205	195	238	270	273	209	280	297	320	326
Azúcar Crudo FOB NY, contrato N° 11	568	450	549	623	664	514	714	736	728	650
Azúcar Refino FOB Londres	685	585	642	718	759	636	796	812	783	746
Café Arábica N. Y. Precio en Bolsa.	3.401	4.892	4.754	5.021	5.228	4.282	5.792	6.345	6.486	s.i
Café Robusta N.Y. Precio en Bolsa.	1.654	1.919	1.995	2.158	2.166	1.853	2.335	2525	2.697	s.i
Carne Bovina. Prec. Importación EEUU. Carne congelada, deshuesada (Austra./Nva. Zelan.)	2.949	3.359	3.409	3.447	3.769	3.355	4.083	4.047	4.135	s.i
Carne de Pollo (Trozos) FOB	909	993	993	993	985	954	916	904	978	1.035
Leche entera pulverizada. FOB Nueva Zelanda	2.372	3.650	3.730	3.723	3.624	3.257	3.476	3.491	3.622	3.703

Fuente: Comunidad Andina en <http://www.fedeagro.org/preciointer/default.asp>

FAO Food Price Index

2002-2004=100



* The real price index is the nominal price index deflated by the World Bank Manufactures Unit Value Index (MUV)

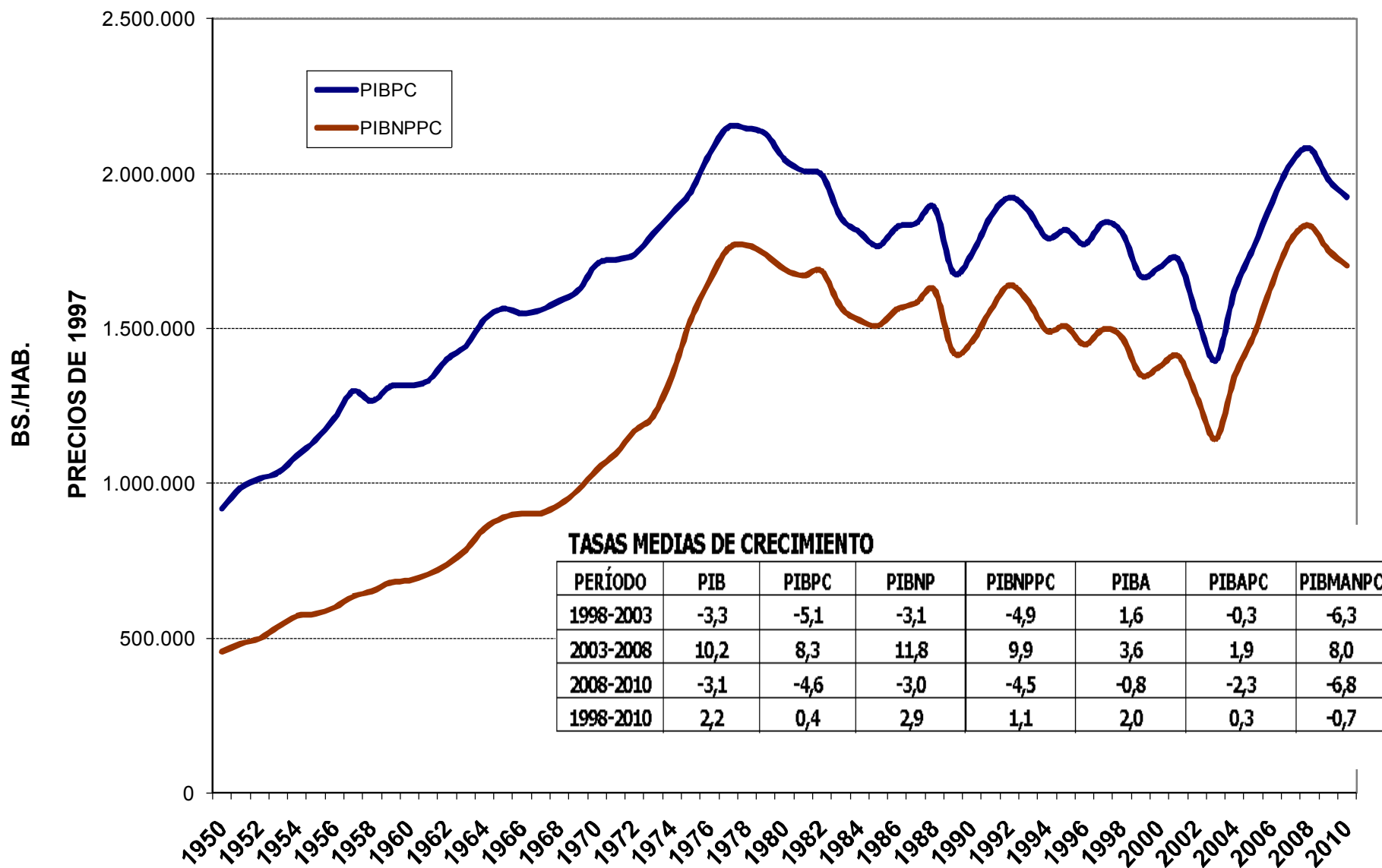
¿ QUÉ IMPLICACIONES TIENE ESTA TENDENCIA PARA LA POLÍTICA AGROALIMENTARIA NACIONAL?

1. 2 VENEZUELA: ENTORNO MACROECONÓMICO E INSTITUCIONAL

- **Años de bonanza petrolera 2004-2008, PIB crece 10,2 % anual. 2009-2010 años de recesión, PIB decrece 3,3 % y 1,4 %. Cae consumo privado, inversión, importaciones, valor de las exportaciones.**
- **Precios del petróleo bajan en 2009 y comienzan a recuperarse en 2010. 2011 continúa alza de precios del petróleo-promedio 2011 superior a US \$ 90/bl.**
 - **Entorno institucional de baja calidad: expropiaciones, nacionalizaciones, invasiones. Poco respeto a derechos económicos establecidos en CRBV.**
- **Perspectivas 2011 de alta inflación-alrededor de 25-30 %- Tasa de inflación en precio de alimentos > 25-30 %**
 - **Síntomas de enfermedad holandesa: sobrevaluación TCO=>cae producción de transables (manufactura, agrícola, minería-petróleo)- caen exportaciones no petroleras. Mayor dependencia del petróleo (95 % de exportaciones)- afianzamiento del modelo rentista.**
 - **Macroprecios: tasa de cambio real oficial apreciada (sobrevaluación)- tasas de interés reales negativas y salarios reales disminuyendo.**
- **2011 ¿Inicio de un nuevo ciclo de crecimiento con base en el aumento del gasto público? ¿Hasta cuando? ¿Excepticismo en proyecciones?**

Venezuela: PIBPC Y PIBNPPC 1950-2010

(Precios de 1997)



Rasgos persistentes de la política macroeconómica

- **Tendencia a la apreciación del TCR=>Consecuencias negativas sobre la competitividad del aparato productivo nacional.**
- **Tenedencia a la disminución de salarios reales, compensado parcialmente con aumentos de salario nominal y subsidios a bienes, especialmente alimentos.**
 - **Tasas de interés reales negativas, especialmente para la producción agrícola. Políticas compensatorias en términos de subsidios a insumos y créditos subsidiados, carteras mínimas o “gavetas”. Distorsión en asignación de recursos (desviaciones, financiamiento a actividades de baja eficiencia económica, corrupción en entrega de créditos de banca pública).**
- **Crecimiento de la oferta monetaria y del gasto público con los ciclos petroleros-dinamización coyuntural de la economía, sin sustento de inversión privada en bienes de capital. Auge del rentismo.**

"Venezuela si mantiene el actual curso de acción de la política económica y la trayectoria de cambio regresivo de su arreglo institucional, es probable que viva una crisis continuada, a pesar de la recuperación de los precios del petróleo. Existe una acentuación profunda de los aspectos "rentistas" de la economía, potenciados negativamente por un cambio institucional regresivo, contrario a los derechos de propiedad; propiciador de un estatismo asfixiante análogo al "socialismo real", altamente ineficiente y con elevados niveles de corrupción, la combinación que puede conducir a una crisis continuada, con fluctuaciones ligadas a los precios petroleros y tendencia al estancamiento o declinación...En Venezuela podría estar conformándose una "trampa de pobreza" específica, donde el "rentismo excesivo" y la regresión institucional juegan un papel determinante".

Palacios, Luis Carlos (2009). Crisis y financiamiento monetario

2.- LAS PRINCIPALES POLÍTICAS PARA EL SAV

• **TIERRAS: GUERRA AL LATIFUNDIO – LEY DE TIERRAS (2001, 2005, 2010)- EXPROPIACIONES-RESCATE DE TIERRAS-CARTAS AGRARIAS-ADJUDICACIONES PARA USO-NOVISIMA DEFINICIÓN DE LATIFUNDIO-PROHIBICIÓN DE TERCERIZACIÓN.**

“... Provea ha contabilizado entre 2003 y 2007 que el INTI ha rescatado 5.363.788, ha., y entre 2007-2008 ha regularizado 4.112.808,15 ha.; entregado 90.144 cartas agrarias, 19.853 declaratorias de permanencia y 4.341 títulos de adjudicación” (Provea Informe 2009: 173).

• **PRECIOS: FIJACIÓN DE PRECIOS MÍNIMOS Y MÁXIMOS- PRECIOS MÁXIMOS INFERIORES A PRECIOS DE EQUILIBRIO ENTRE OFERTA Y DEMANDA, AJUSTES POR DEBAJO DE LA TASA DE INFLACIÓN EN LOS ÚLTIMOS AÑOS=> ESCASEZ.**

• **CONTROLES-CONGELACIÓN DE PRECIOS A LO LARGO DE LAS CADENAS=> ESCASEZ. INFLACIÓN EN ALIMENTOS > INFLACIÓN GENERAL.**

• **SUBSIDIO A INSUMOS Y CRÉDITO. CRÉDITO AGRÍCOLA ABUNDANTE-GASTO PÚBLICO AGRÍCOLA CRECIENTE EN TÉRMINOS REALES (2003-2010). COOPERATIVAS.**

• **POLÍTICA COMERCIAL: DISCRECIONAL (EXONERACIONES DE ARANCELES – RESTRICCIONES PARA IMPORTAR Y EXPORTAR). CONTROL DE CAMBIOS OPERA COMO RESTRICCIÓN PARA IMPORTAR (CERTIFICADOS DE INSUFICIENCIA DE PRODUCCIÓN, LISTAS DE PRODUCTOS PARA ACCEDER AL DÓLAR OFICIAL). DISTORSIÓN CAMBIARIA + CONTROLES DE PRECIOS + IMPUNIDAD ESTÍMULA CONTRABANDO DE EXTRACCIÓN. ARMA DIPLOMÁTICA CONTRA COLOMBIA- FAVORECE A ALIADOS IDEOLÓGICOS.**

- **CUOTAS DE PRODUCCIÓN DE ALIMENTOS REGULADOS. INSPECCIONES EN FABRICA. ACOSO A AGROINDUSTRIA Y COMERCIOS. LEY ORGÁNICA DE SEGURIDAD Y SOBERANIA AGROALIMENTARIA (Decreto Presidencial 6.071, 2008)**
- **EXPROPIACIONES-ESTATIZACIONES-NACIONALIZACIONES DE AGROINDUSTRIAS.**
- **EXPROPIACIÓN DE AGROISLEÑA (AHORA AGROPATRIA): SEVEROS IMPACTOS EN LA OFERTA DE INSUMOS AGRÍCOLAS-RACIONAMIENTO-CONTROL-AVAL DE CONSEJOS COMUNALES ¿GESTORES, CORRUPCIÓN?**
- **ROL CRECIENTE DEL GOBIERNO COMO PRODUCTOR , IMPORTADOR Y DISTRIBUIDOR DE ALIMENTOS (al mayor y al detal) E INSUMOS AGRÍCOLAS.**
- **SUBSIDIOS AL CONSUMO DE ALIMENTOS-EXONERACIÓN DEL IVA ALGUNOS ALIMENTOS BÁSICOS-ENFASIS EN DISTRIBUCIÓN (MERCAL-PDVAL)-CASAS DE ALIMENTACIÓN – COMEDORES ESCOLARES.**

ALGUNAS LEYES IMPORTANTES

- **LEY DE TIERRAS Y DESARROLLO AGRARIO (INTI-INDER-CVA)- REFORMAS (ÚLTIMA EN 2010)**
 - **LEY DE MERCADEO AGRÍCOLA (2002).**
 - **LEY DE CRÉDITO PARA EL SECTOR AGRICOLA (2002).**
- **LEY DE SILOS, ALMACENES Y DEPÓSITOS AGRÍCOLAS (SEPTIEMBRE 2003).**
 - **LEY DEL FONDO DE DESARROLLO AGROPECUARIO, PESQUERO, FORESTAL Y AFINES (FONDAFA) (JUNIO 2001);**
 - **LA LEY DE PESCA Y ACUICULTURA (MAYO 2003).**
 - **LA LEY ESPECIAL DE ASOCIACIONES COOPERATIVAS.**

2008-LEY HABILITANTE:

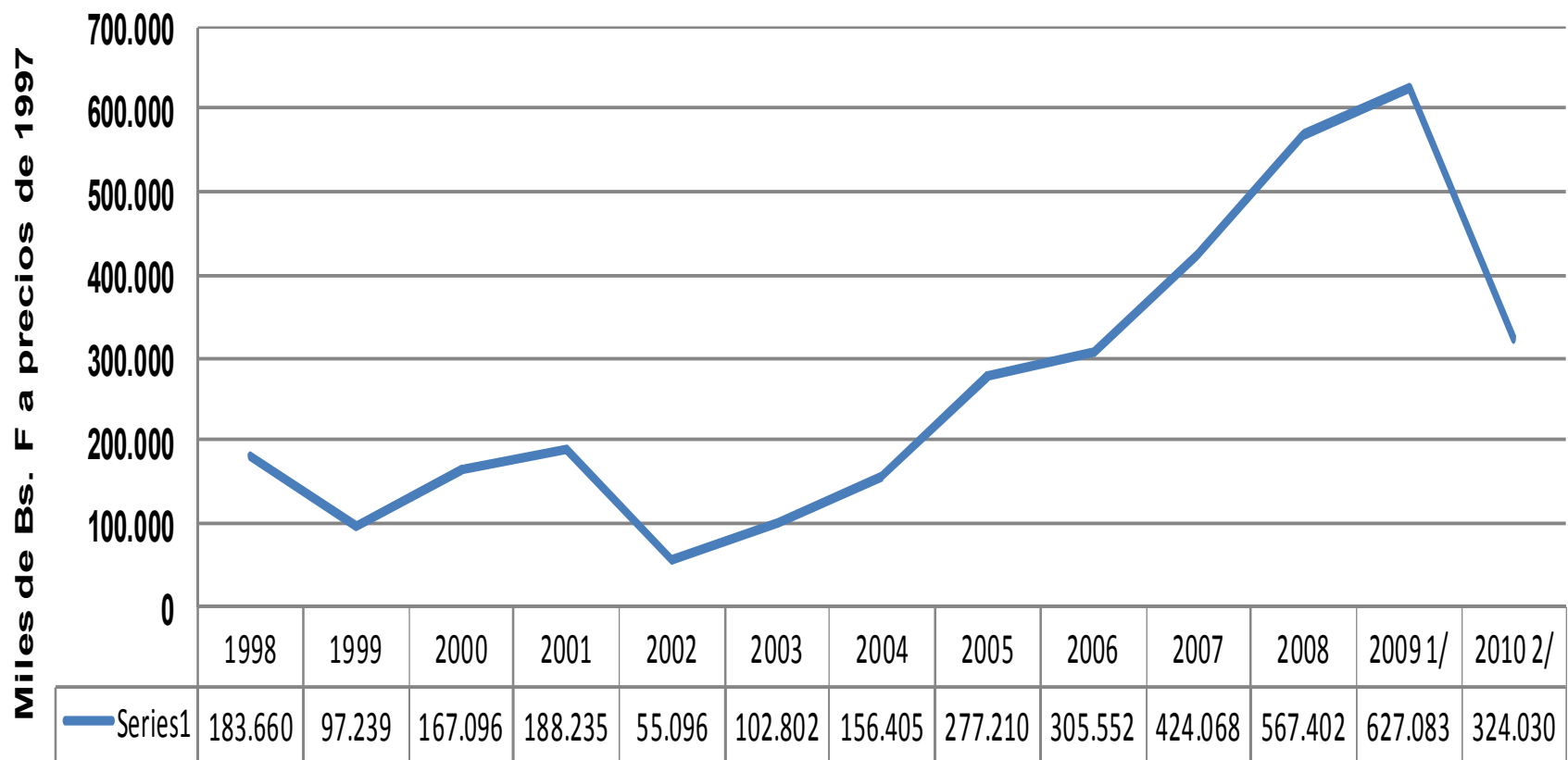
Ley Orgánica Seguridad y Soberanía Agroalimentaria, Ley de salud Agrícola Integral, Ley de Beneficios y Facilidades de Pago para las Deudas Agrícolas de Rubros Estratégicos para la Seguridad y Soberanía Alimentaria, Ley de Crédito para el Sector Agrario y Ley del Banco Agrícola de Venezuela

2011: MISIÓN AGROVENEZUELA-AJUSTES DE PRECIOS- FINANCIAMIENTO

LOS CAMBIOS INSTITUCIONALES (Reglas de juego), LAS POLÍTICAS MACROECONÓMICAS Y SECTORIALES CONFORMAN UN NUEVO ENTORNO PARA LOS DIFERENTES SECTORES PRODUCTIVOS Y PARA EL SAV

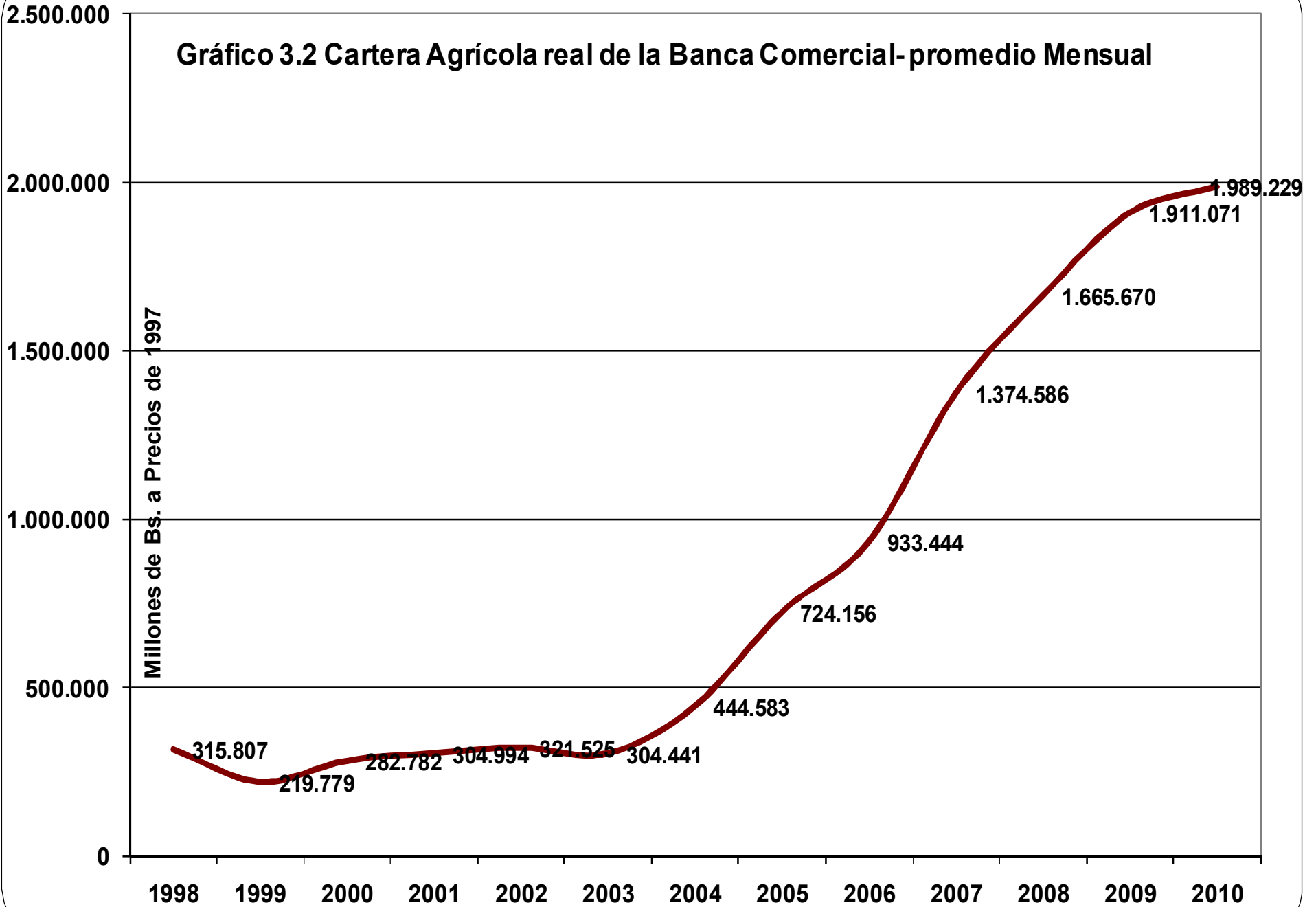
- **Profundizan la intervención y los controles del Estado en la economía. Estado productor, importador y comercializador de bienes y servicios agroalimentarios. CONTEXTO: SOCIALISMO DEL SIGLO XXI.**
 - **Viola los derechos económicos establecidos en la CRBV (1999).**
 - **Generan incertidumbre sobre el ejercicio de los derechos de propiedad. Fomentan las invasiones y las expropiaciones de propiedades y empresas agrícolas y agroindustriales. Repercusiones negativas en inversiones y en la producción agrícola y manufacturera.**
 - **Legalizan políticas y acciones del estado sin participación o consulta al sector privado.**
- **Profundizan el clientelismo y crean condiciones para aumentar la corrupción de funcionarios públicos.**
- **Canalizan recursos financieros importantes y subsidios hacia el SAV, para compensar parcialmente los efectos de otras políticas y acciones del gobierno.**

Gráfico 3.1 GASTO AGRÍCOLA REAL GOBIERNO CENTRAL (GARGC)



Fuente: OCEPRE-Ministerio de Finanzas- 1/ 2/ son estimaciones preliminares

Gráfico 3.2 Cartera Agrícola real de la Banca Comercial-promedio Mensual

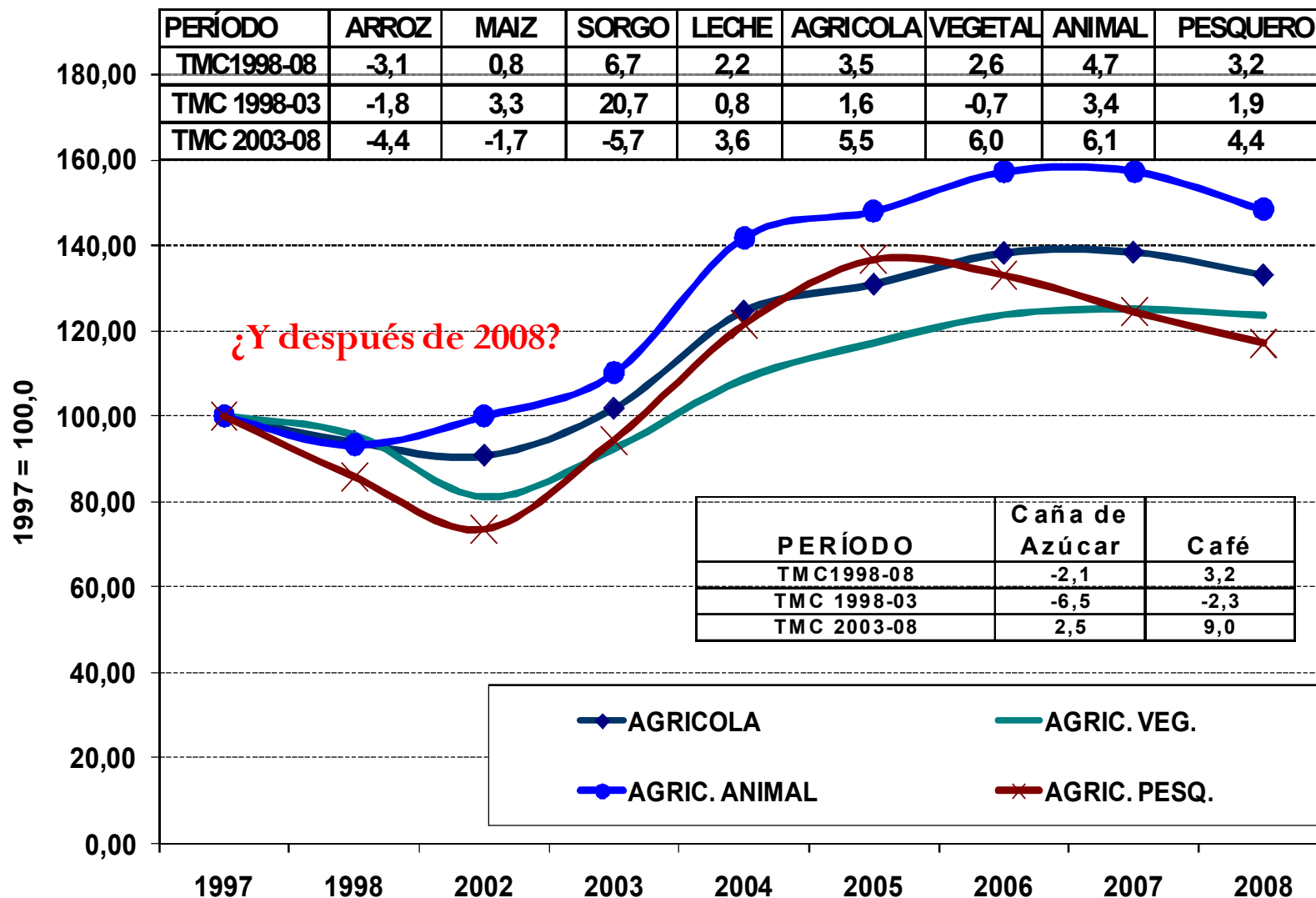


Tasas de interés activas nominales y reales (%)

	Tasas Nominales	Activas	Agrícola	Agrícola Activa
Años	Activas	reales	Activa Nominal	Real
1998	45,26	11,82	45,2	11,76
1999	31,34	9,45	31,3	9,45
2000	24,50	9,79	24,2	9,54
2001	24,80	11,13	17,5	4,59
2002	38,34	5,44	26,1	-3,92
2003	26,40	-0,55	20,2	-5,42
2004	18,10	-2,96	14,5	-5,91
2005	16,60	0,52	13,4	-2,26
2006	15,50	0,26	12,4	-2,44
2007	17,30	-3,30	13,9	-6,07
2008	23,30	-6,16	13,7	-13,44
2009	20,70	-7,15	12,7	-13,31
2010	18,20	-7,08	12,3	-11,71

Fuentes: BCV (www.bcv.org.ve/)-Cálculos Propios-Fedeagro (www.fedeagro.org/)

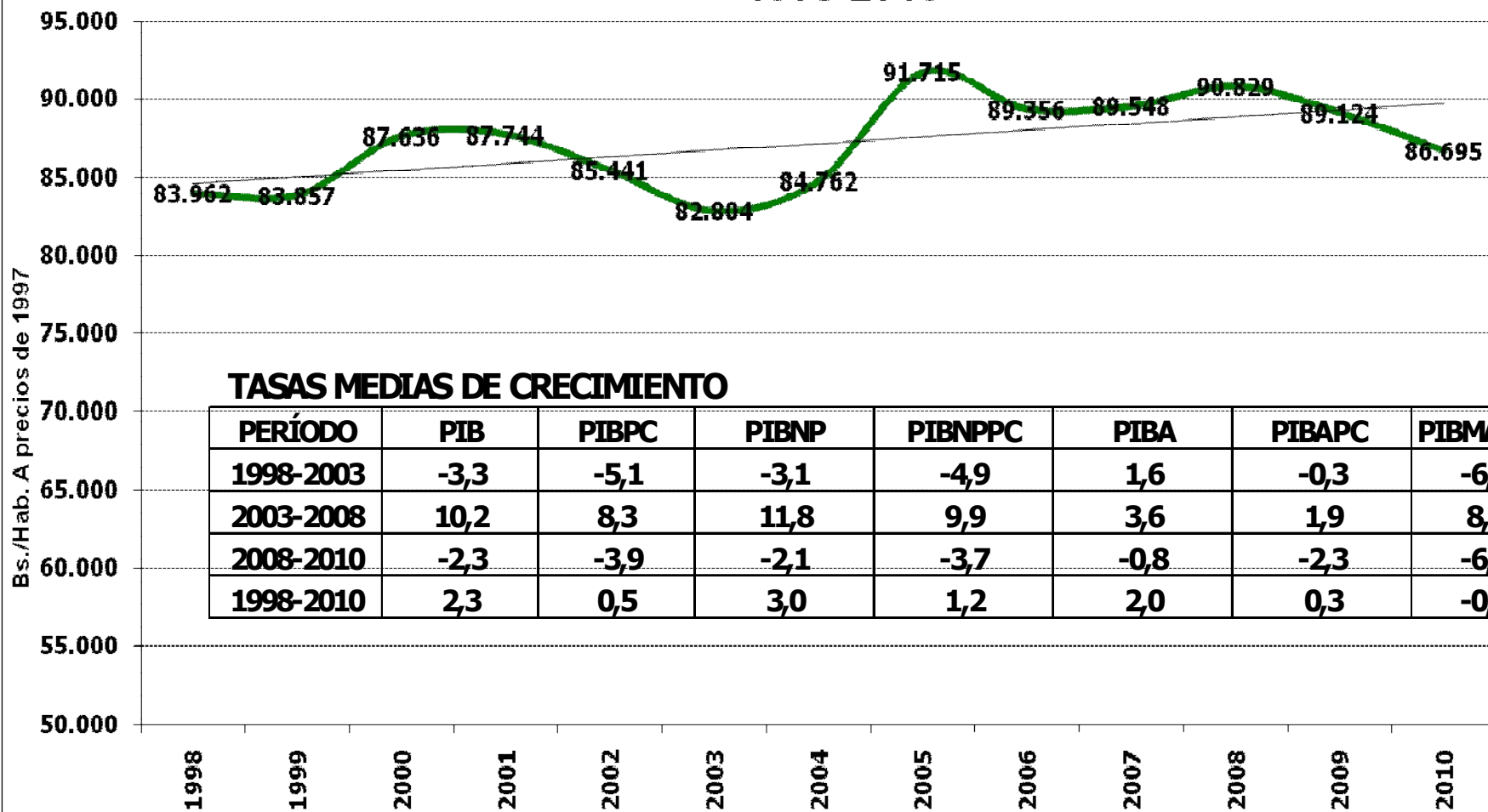
INDICE DE PRECIOS REALES RECIBIDOS POR PRODUCTORES DEL SECTOR AGRÍCOLA



¿RENTABILIDAD EN CEREALES SOSTENIDA CON SUBSIDIO A INSUMOS Y AL CRÉDITO?

Fuente: BCV-Cálculos propios- Nota: BCV no público índices de precios agrícolas al nivel del productor en 2009 y 2010:?

VENEZUELA: PIB AGRÍCOLA PER CÁPITA (PIBAPC) 1998-2010



TASAS MEDIAS DE CRECIMIENTO

PERÍODO	PIB	PIBPC	PIBNP	PIBNPPC	PIBA	PIBAPC	PIBMANPC
1998-2003	-3,3	-5,1	-3,1	-4,9	1,6	-0,3	-6,3
2003-2008	10,2	8,3	11,8	9,9	3,6	1,9	8,0
2008-2010	-2,3	-3,9	-2,1	-3,7	-0,8	-2,3	-6,4
1998-2010	2,3	0,5	3,0	1,2	2,0	0,3	-0,6

Fuente: BCV-INECálculos propios

“Durante el lapso 1998-2010 el producto interno bruto agrícola (PIBA) y per cápita (PIBAPC) presentó un comportamiento inestable, con decrecimiento durante el lapso 1998-2003, fuerte crecimiento durante el subperíodo de bonanza petrolera (2004-2008) y declinación nuevamente en el período 2009-2010, en medio de los efectos de la crisis económica mundial y del agotamiento de las políticas de estímulo a la producción por parte del gobierno.

Puede afirmarse que durante el lapso analizado, la producción agrícola ha mostrado una tendencia similar a la del resto de la economía”.

(Gutiérrez y Ordoñez, 2011)

TASAS MEDIAS DE CRECIMIENTO DE LA PRODUCCIÓN (%)

RUBRO	1998-2010 (%)	1998-2003	2003-2008 (%)	2008-2010 (%)
Arroz	3,4	-0,6	13,3	-9,2
Maíz	8,1	13,2	10,5	-8,8
Sorgo	0,4	6,5	-1,3	-9,3
Caraota	5,8	-6,2	20,7	3,0
Palma Aceitera	2,4	-4,0	4,8	13,3
Papa	2,3	-3,8	9,3	1,1
Yuca	-0,4	1,0	0,3	-5,2
Cambur	-5,5	-7,2	-0,2	-13,9
Plátano	-5,4	-6,5	-3,0	-8,4
Melón	2,8	11,5	1,5	-13,5
Mango	-7,6	-12,8	3,0	-18,8
Naranja	-1,4	-6,8	7,4	-8,4
Ajo	-0,2	-3,8	6,0	-5,6
Cebolla	3,5	4,4	0,3	9,7
Tomate	0,5	-3,3	8,3	-8,6
Zanahoria	-1,7	-3,4	2,5	-7,5
Cacao	1,3	-3,1	4,9	3,5
Café	0,8	-0,8	2,9	-0,4
Caña de azúcar	1,0	4,2	-0,7	-2,9
Aves	0,1	-2,9	3,5	3,9
Bovinos	1,2	-0,03	3,1	-0,6
Huevos de C.	0,8	0,3	1,4	S.I
Leche	4,7	-3,6	8,8	16,8
Porcinos	4,2	0,1	5,5	11,9

Fuente: MAT-Cálculos propios

EL PROBLEMA DE LAS ESTADÍSTICAS ¿¿¿???

FUENTE			
RUBRO	MAT (t.)	FEDEAGRO (t.)	DIFERENCIA (t.)
Aroz (2009)	1.193.957	852.000	341.957
Arroz (2010)	1.043.067	590.000	453.067
Maíz (2009)	1.981.931	1.634.000	347.931
Maíz (2010)	2.496.207	1.710.000	786.207
Sorgo (2009)	427.868	150.000	277.868
Sorgo (2010)	472.630	130.000	342.630
Caña de Azúcar (2009)	8.907.666	7.230.000	1.677.666
Caña de Azúcar (2010)	9.107.078	5.800.000	3.307.078
Café (2009)	63.193	50.600	12.593
Café (2010)	73.687	52.900	20.787
Fuentes: MAT Memoria y Cuenta 2010;			
http://www.fedeagro.org/comunica/Estimaciones2010.asp			

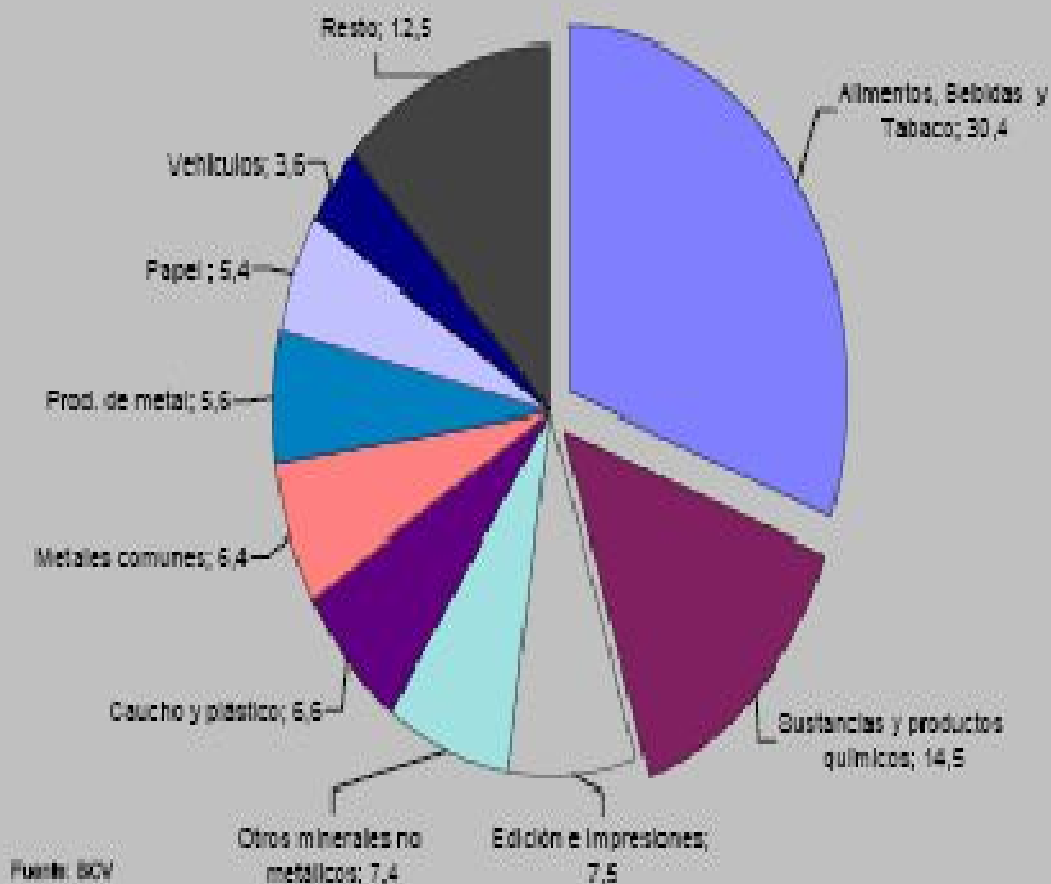
3.2 La Industria de Alimentos

- Tendencia oscilante de la producción por habitante, dependiente de los ciclos petroleros. Tendencia de largo plazo decreciente al igual que la industria manufacturera.
 - Reducción de la producción per cápita en los dos últimos años.
- Reducción drástica de las exportaciones-trabas oficiales, tipo de cambio oficial sobrevaluado, conflictos diplomáticos con Colombia (principal mercado) → efectos comerciales.
 - Pocas compras de programas del gobierno.
 - Afectada por deficiencias de los servicio públicos (electricidad).

Entorno institucional de baja calidad:

1. Excesiva intervención del gobierno. Controles de precios-acoso con inspecciones en planta, guías de movilización de productos.
2. Expropiaciones-estatizaciones-nacionalizaciones. Reducción de producción en agroindustrias nacionalizadas.
3. Restricciones para acceder a divisas al TCO y en el SITME.
4. Aversión para invertir (baja rentabilidad y alto riesgo).
5. **CRECE IMPORTANCIA DEL GOBIERNO COMO PRODUCTOR-COMERCIALIZADOR-IMPORTADOR (LÁCTEOS, ACEITES Y GRASAS, CAFÉ, CEREALES, LEGUMINOSASETC.)**

Gráfico 1
Estructura sectorial de la actividad manufacturera
Año 2008

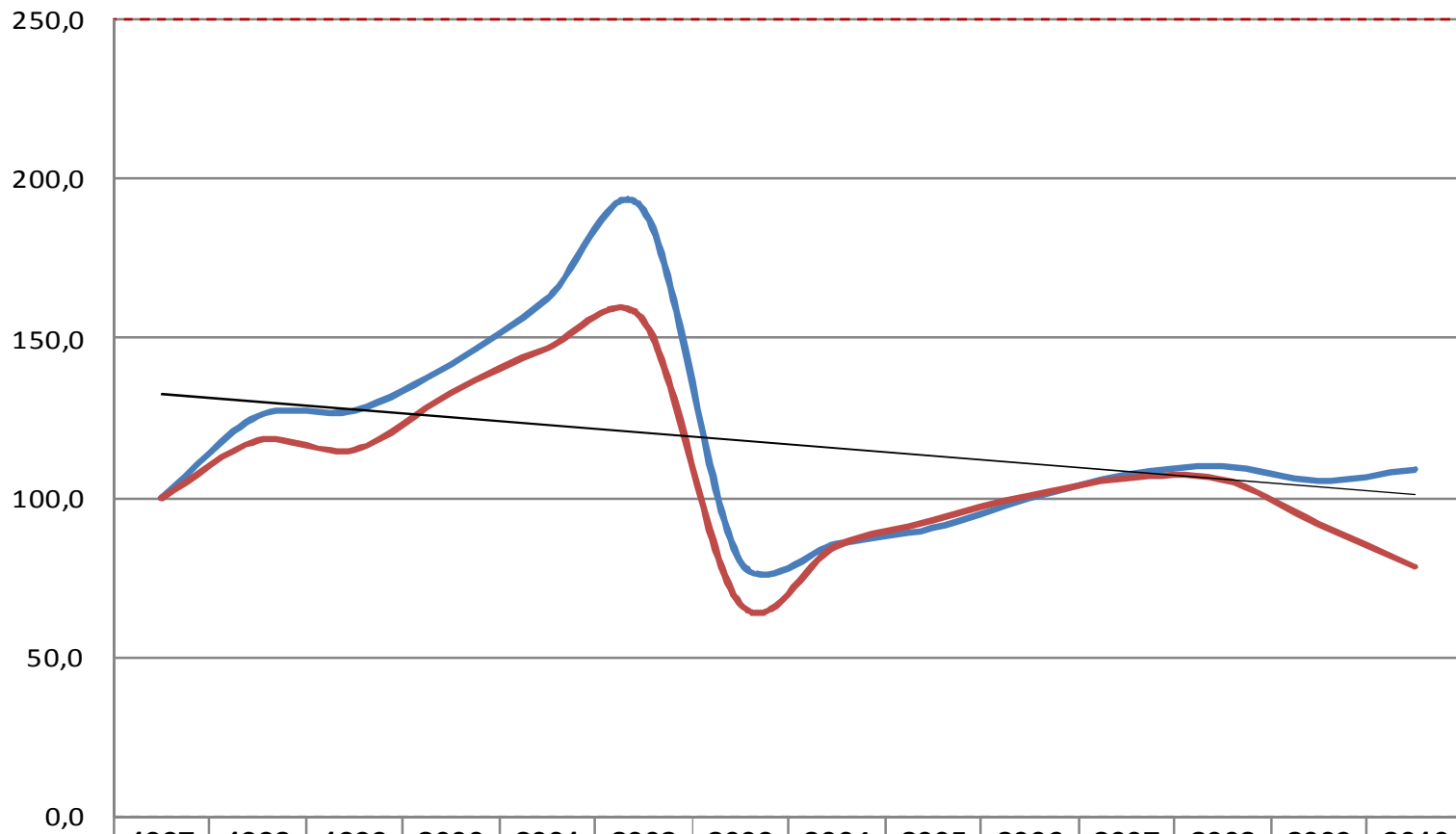


Entre las características más importantes de la actividad manufacturera en Venezuela destaca la concentración de su producción en dos sectores: alimentos, bebidas y tabaco, y sustancias y productos químicos, que representan, en conjunto, más de 47% del valor agregado de la industria (gráfico 1).

Al analizar la estructura de la manufactura por sectores institucionales se observa que el sector privado contribuye con más del 95% del valor agregado de la industria, un porcentaje que se ha mantenido relativamente estable desde 2000.

ÍNDICES DE PRODUCCIÓN PER CÁPITA INDUSTRIA DE ABT (IPIABTPC) Y MANUFACTURA (IPIMANUF.PC) 1998-2010

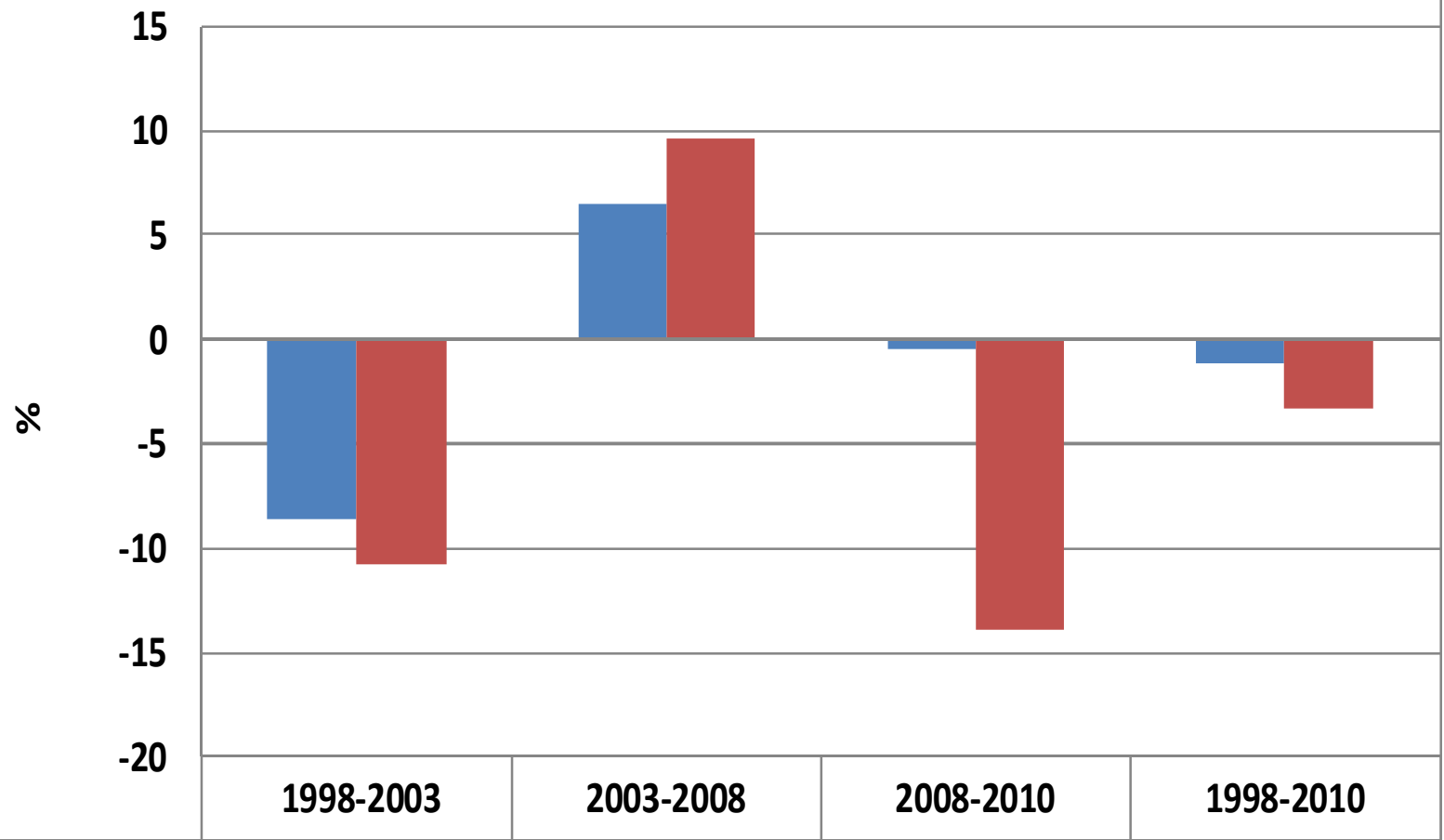
ÍNDICES DE PRODUCCIÓN PER CÁPITA 1997 = 100,0



	1997	1998	1999	2000	2001	2002	2003	2004	2005	2006	2007	2008	2009	2010
— IPIABTPC	100,0	125,7	127,6	142,0	162,7	190,7	80,3	85,60	90,47	99,78	107,33	109,98	105,39	109,00
— IPIMANUF. PC	100,0	118,1	115,2	133,1	147,1	155,9	66,9	84,89	93,04	100,83	106,13	105,94	91,93	78,50

FUENTE: BCV-Cálculos propios

Tasas Medias de Crecimiento Anual de la Producción de Alimentos y Manufactura Per cápita (%)



■ IPIABTPC (1997=100,0)	-8,58	6,50	-0,45	-1,18
■ IPIMANUF. PC (1997=100,0)	-10,74	9,63	-13,92	-3,34

FUENTE: BCV-Cálculos propios

3.3 LA COMERCIALIZACIÓN INTERNA

•ROL CRECIENTE DEL ESTADO EN LA COMERCIALIZACIÓN-DISTRIBUCIÓN E IMPORTACIÓN DE ALIMENTOS (MERCAL, PDVAL)-INEFICIENCIA, ALTAS PÉRDIDAS DE ALIMENTOS-BAJO PORCENTAJE DE COMPRAS NACIONALES, PRIVILEGIO A IMPORTACIONES

MERCAL subsidia más de 14 productos, entre ellos: azúcar, leche en polvo, pastas, arroz, pollo, carne de res, sardina, atún, aceite, margarina, harina de maíz y mortadela. El monto del subsidio se ha incrementado desde 1,7 millardos de Bs. F. en 2007 a 2,7 millardos de Bs. F. en 2010. Para 2011, debido al alza de los precios de los alimentos subsidiados, con la finalidad de mantener los precios fijos a los consumidores se estima el monto del subsidio en 4,2 millardos de Bs. F. En 2010 se estima que las ventas de productos en MERCAL alcanzaron a 1.445.145 toneladas.

Para más detalles ver Diario EL Nacional, Edición del sábado 26 de marzo de 2011.

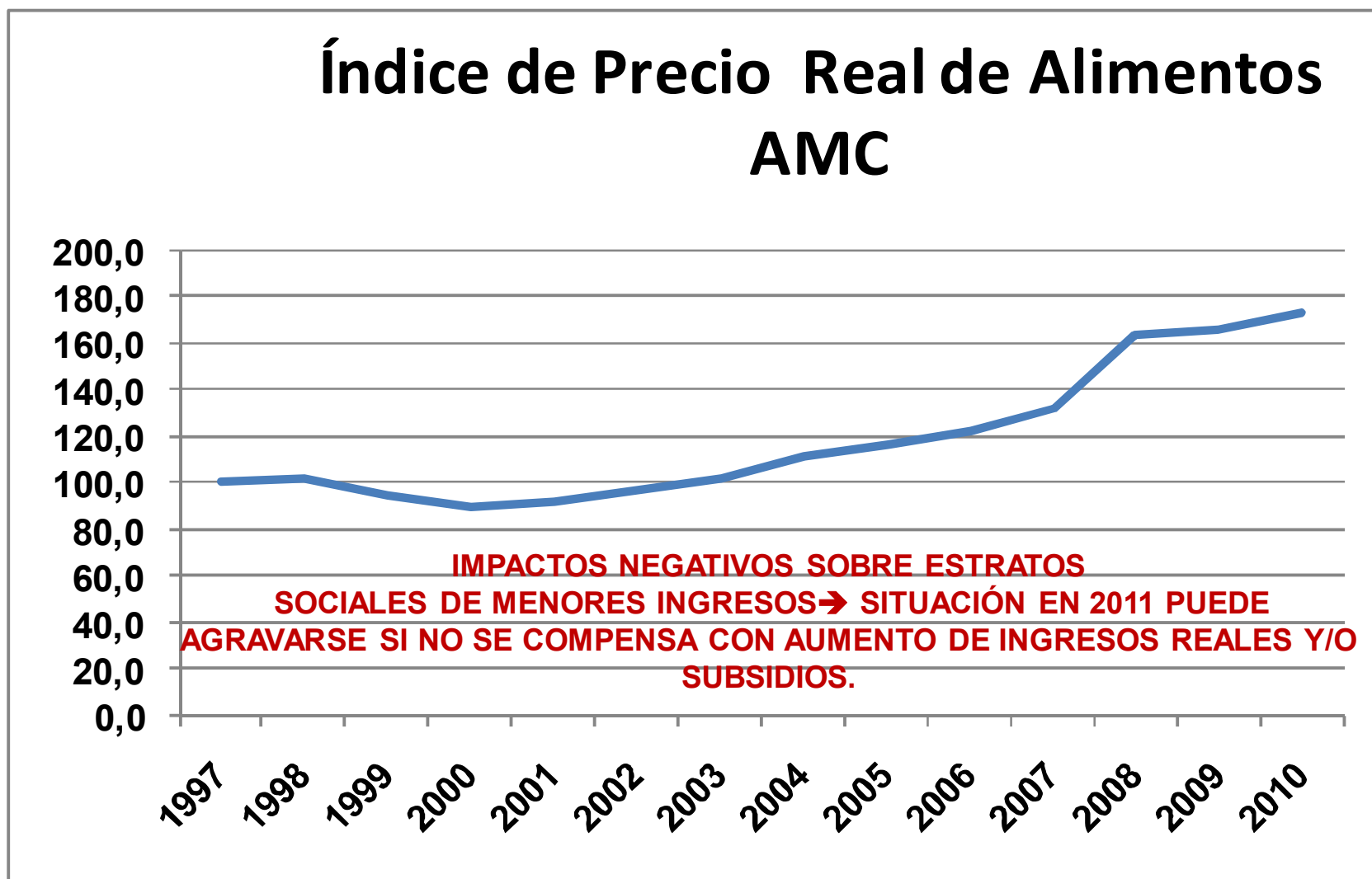
Según declaraciones del Presidente de la República:
“el gobierno ha creado un nuevo sistema de producción y distribución de alimentos que cuenta con 19.700 puntos de abastecimiento en todo el país para suministrar alimentos a precios justos”.



El Universal, 03 de febrero de 2011.

A PESAR DE LOS EXCESIVOS CONTROLES, LA TASA DE INFLACIÓN DE ALIMENTOS > TASA DE INFLACIÓN GENERAL

¿ SE COMBATE LA INFLACIÓN CON CONTROLES DE PRECIOS?



Fuente:BCV- Cálculos propios

Desde 2007 los programas de la Misión Alimentación vienen perdiendo eficacia en la cobertura, en el número de productos que ofrece. se ha incrementado la escasez de los mismos en los establecimientos de la Red MERCAL y PDVAL

Hernández (2009) ha analizado la misión MERCAL, PDVAL, CASA y la Corporación Venezolana de Alimentos (CVA) concluyendo que:

- **En 2004 los resultados obtenidos fueron positivos, pero que a partir de ese año los costos y los subsidios aumentaron sustancialmente, generando pérdidas contables en CASA y MERCAL, lo que hizo que el costo fiscal para el Estado se multiplicara por cuatro entre 2006 y 2007, y se multiplicara por dos entre 2007 y 2008.**
- **En sus estimaciones por cada 1 Bs. que vende CASA tiene costos de 1,55 Bs.**
- **El Estado también subsidia explícita e implícitamente las importaciones de alimentos (principalmente a través de exoneraciones en el pago de aranceles y un tipo de cambio sobrevaluado).**
- **Las importaciones de alimentos representaban para 2008 el 71 % de las compras realizadas por CASA.**

Hernández, Juan Luís. (2009). Evolución y resultados del sector agrícola en la V República. Cuadernos del CENDES, año 26, N° 72, Pp. 67-100.

MERCAL Y PDVAL PIERDEN EFICACIA , EFICIENCIA Y COBERTURA

- Estudios recientes del INE (2011) revelan que el número de pobres que compran al menos un producto en mercal se redujo 7,92 % en el primer semestre de 2010 con respecto al mismo período de 2009 al pasar de 701.247 familias a 645.653 en 2010 (El Nacional, edición del 12 de febrero de 2011, pág. 5.).

Otras fuentes revelan que:

- Mercal y Pdval perdieron clientes el año pasado. La memoria y cuenta del Ministerio de Alimentación revela que entre ambos establecimientos el número de consumidores que adquirieron productos en 2010 se redujo 6,7%, lo que se traduce en 794.494 personas menos. En 2009 11.782.051 de venezolanos compraron en estas redes comerciales, mientras que en 2010 la cantidad cayó a 10.987.557 de personas.
- 78% de los rubros que se comercializaron en la Misión Alimentación fue importado.
- Ventas en bodegas que eran de Pdvsas cayeron 12,6% al pasar de 384.516 a 336.000 toneladas.
 - El informe de la Contraloría General de la República reveló que la falta de experiencia en el manejo de alimentos por parte de la empresa filial de Pdval, Bariven, hizo que cayeran en estado de abandono varios contenedores de comida que no se entregaron a tiempo a las bodegas.

<http://www.reportero24.com/2011/04/escasez-794-494-personas-dejaron-de-comprar-en-mercal-y-pdval/>

3.3 LA COMERCIALIZACIÓN INTERNA

• **CONTROLES DE PRECIOS A LO LARGO DE LAS CADENAS AGROPRODUCTIVAS (PRECIOS MÍNIMOS Y MÁXIMOS)-CUOTAS DE PRODUCCIÓN DE ALIMENTOS BÁSICOS, INSPECCIONES RIGUROSAS PARA EVITAR ACAPARAMIENTO , REDUCCIÓN DE INVENTARIOS, CONTRABANDO DE EXTRACCIÓN- TASAS DE INFLACIÓN DE ALIMENTOS > A LA TASA DE INFLACIÓN GENERAL**

- **La fijación de precios máximos para consumidores y también para productores (¿innovación?) por períodos prolongados obstaculiza el ajuste de precios a lo largo de las cadenas agroalimentarias, no reconoce alzas en costos e impide que productos regulados se ofrezcan en cantidades suficientes=> ESCASEZ**

1. **Escasez- Surgimiento de mercados negros- paralelos-RACIONAMIENTO-MENOR VARIEDAD DE PRODUCTOS-COLAS PARA COMPRAR-COSTO DE OPORTUNIDAD DEL TIEMPO.**

2. **Desestimula la inversión para producir bienes controlados. Distorsiona la asignación de recursos en la economía. ESTIMULA ASIGNACIÓN DE RECURSOS PARA PRODUCIR BIENES NO CONTROLADOS-**

3. **Menor variedad y merma de calidad de los productos.**

4. **En combinación con política cambiaria (BRECHA ENTRE MERCADO OFICIAL Y EL PARALELO) estimula el contrabando de extracción.**

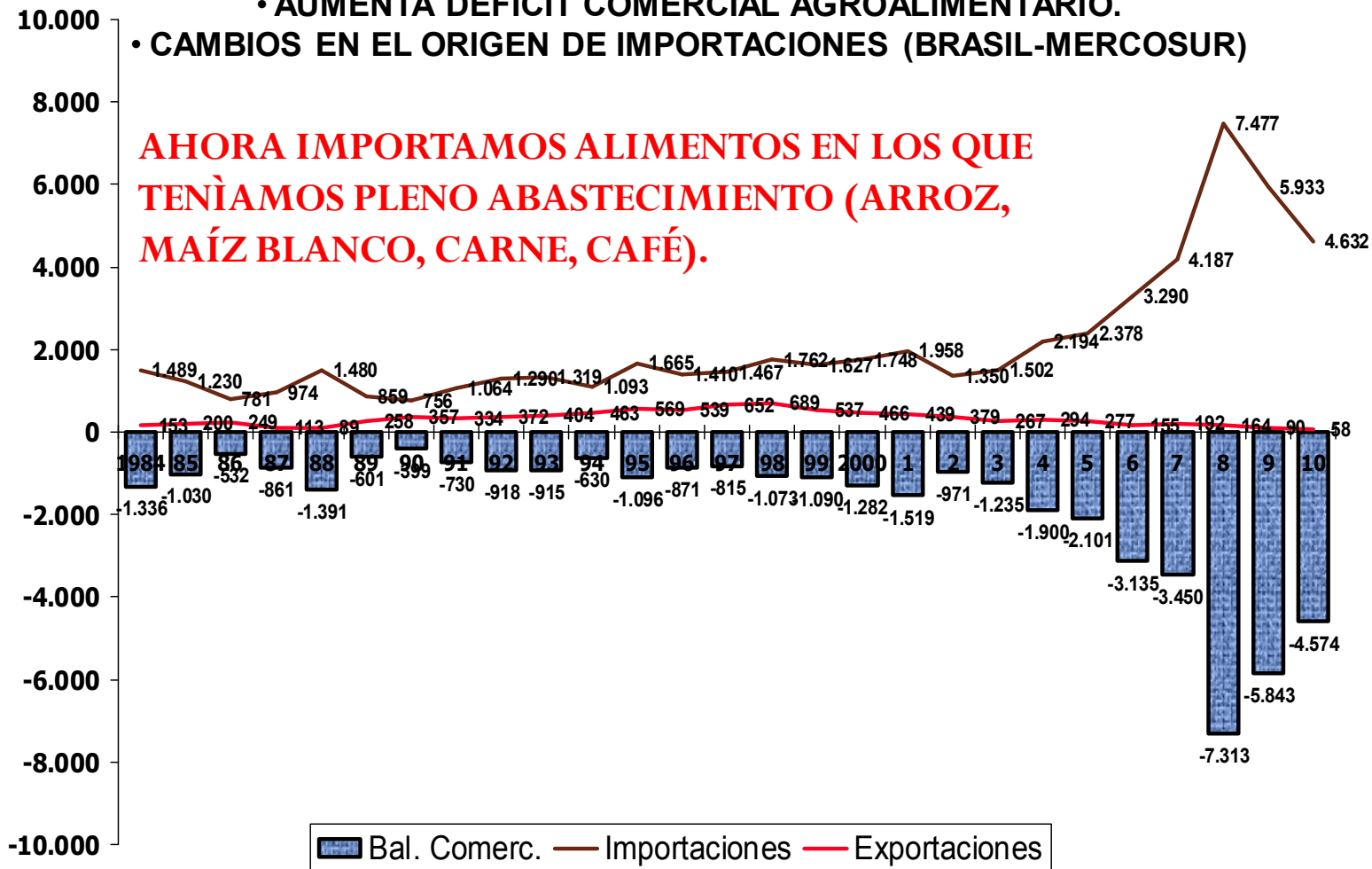
3.4 EL COMERCIO EXTERIOR AGROALIMENTARIO

- **INCREMENTO SUSTANCIAL DE LAS IMPORTACIONES- TENDENCIA OSCILANTE SIGUIENDO LA DIRECCIÓN DEL CICLO PETROLERO- DISTORSIÓN DE LAS ESTADÍSTICAS DE IMPORTACIÓN (SUBESTIMADAS), Y LAS DE EXPORTACIÓN QUÉ¿?¿?.**
- **SUBSIDIOS EXPLÍCITOS E IMPLÍCITOS (TIPO DE CAMBIO OFICIAL SOBREVALUADO, EXONERACIÓN DEL PAGO DE ARANCELES, ETC.) ABARATAN Y ESTIMULAN LAS IMPORTACIONES.**
- **LAS EXPORTACIONES AGROALIMENTARIAS SE REDUCEN A SU MÍNIMO HISTÓRICO. CAUSAS: TRABAS OFICIALES PARA EXPORTAR, TIPO DE CAMBIO SOBREVALUADO (IMPUESTO), PÉRDIDA DEL PRINCIPAL MERCADO (COLOMBIA), AUSENCIA DE ESTRATEGIA EXPORTADORA, OTRAS.**
- **PERO,EXISTEN EXPORTACIONES ILEGALES-CONTRABANDO DE EXTRACCIÓN=>DISTORSIONA LOS BALANCES ALIMENTARIOS.**
- **LA BALANZA COMERCIAL HA ACENTUADO SU ESTRUCTURAL CARACTERÍSTICA DEFICITARIA.**
- **¿SE ESTÁ LOGRANDO EL OBJETIVO DE UNA MAYOR SOBERNÍA ALIMENTARIA? ¿SE HA AUMENTADO LA AUTONOMÍA ALIMENTARIA DEL PAÍS?**

Venezuela: Comercio exterior Agroalimentario 1984-2010 (Millones de US\$)

- AUMENTAN IMPORTACIONES AGROALIMENTARIAS CON CICLO PETROLERO (PIB, TCR)
- SE REDUCEN AL MÍNIMO EXPORTACIONES AGROALIMENTARIAS (TCR, TRABAS, CONFLICTOS CON Colombia)
- AUMENTA DÉFICIT COMERCIAL AGROALIMENTARIO.
- CAMBIOS EN EL ORIGEN DE IMPORTACIONES (BRASIL-MERCOSUR)

AHORA IMPORTAMOS ALIMENTOS EN LOS QUE TENÍAMOS PLENO ABASTECIMIENTO (ARROZ, MAÍZ BLANCO, CARNE, CAFÉ).



LAS DISTORSIÓN EN LAS ESTADÍSTICAS DE COMERCIO EXTERIOR: ALGUNOS EJEMPLOS (NO INCLUYE CONTRABANDO DESDE VENEZUELA HACIA COLOMBIA)

❑ Según los reportes oficiales de Brasil: Brasil reportó como exportaciones de azúcar bruto hacia Venezuela los siguientes volúmenes: 2008: 343.780 t. ; 2009: 441.450 t. y 2010 (enero-noviembre): 694.00 t. Estas cifras son superiores a las reportadas por Venezuela como importaciones de azúcar en bruto.

<http://www.desenvolvimento.gov.br/sitio/interna/index.php?area=5>

ARROZ

INE REPORTÓ LOS SIGUIENTES VALORES EN IMPORTACIONES DE ARROZ (MILES DE US \$)

2008 63.343

2009 36.198

CAFÉ: EN 2010 VENEZUELA REPORTÓ SÓLO LA

IMPORTACIÓN DE 8.753 t.

Brasil reportó exportaciones a Venezuela por 16.800 t.

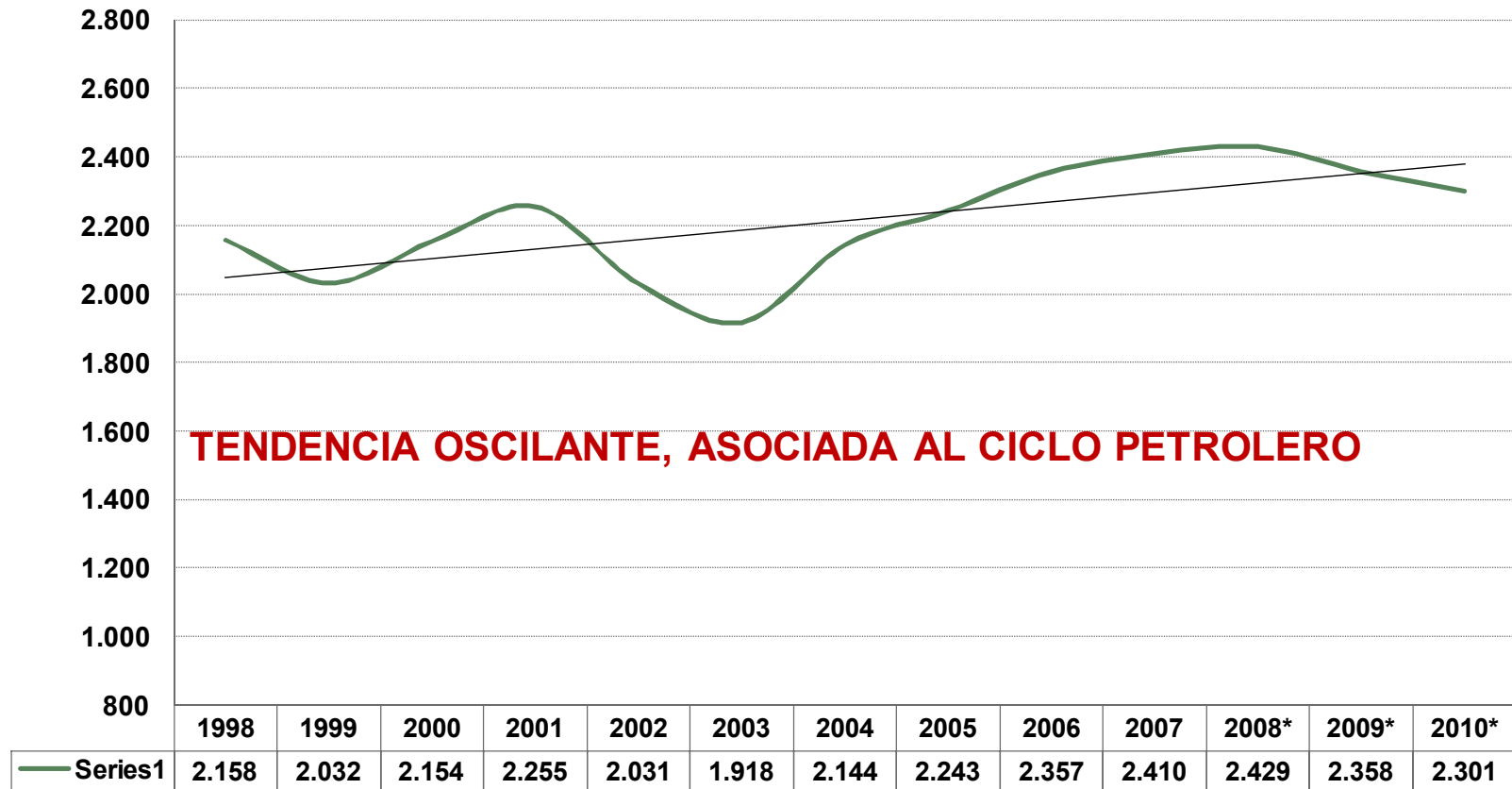
FUNCIONARIOS VENEZOLANOS HAN REPORTADO CONTRABANDO DE CAFÉ DESDE VENEZUELA HACIA COLOMBIA POR 20.000 t./año-

U.S. Exports to Venezuela by 5-digit End-Use Code					
(In thousands of dollars)					
	Value 2005	Value 2006	Value 2007	Value 2008	Value 2009
Rice	1.051	1.024	2.640	171.280	17.907
US Rice exports reported by Venezuela (as Rice imports from USA)					
(In thousands of dollars)					
	Value 2005	Value 2006	Value 2007	Value 2008	Value 2009
Rice	290	588	428	29.644	16.935

Fuentes: <http://www.census.gov/foreign-trade/statistics/product/enduse/exports/c3070.html>-INE

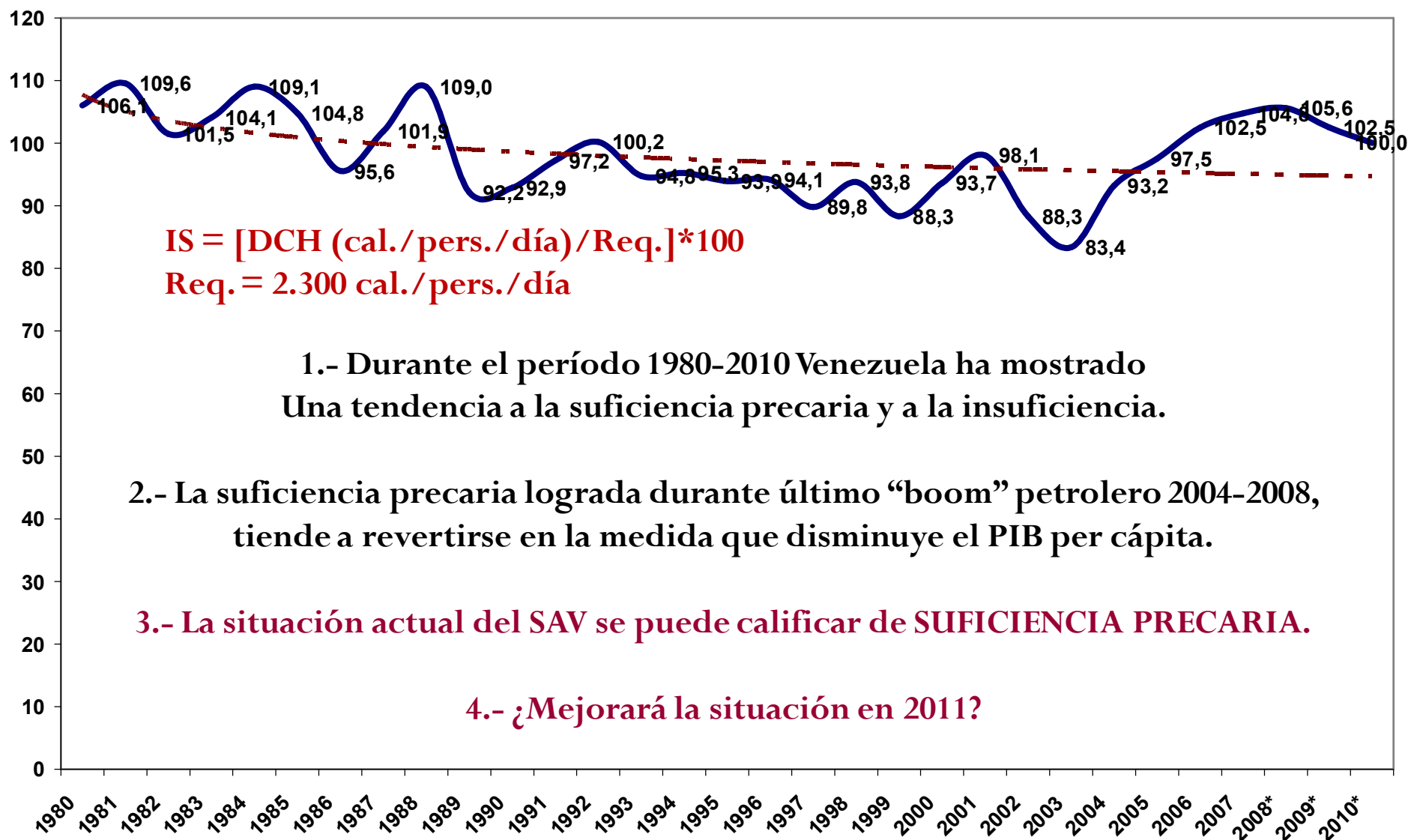
3.5 EL CONSUMO DE ALIMENTOS

Evolución de la DCH de energía alimentaria. (Cal./pers./día) 1998-2010



FUENTE: INN Hojas de Balance de alimentos- 2008-2010 proyecciones del autor

VENEZUELA: INDICE DE SUFICIENCIA EN ENERGÍA ALIMENTARIA (1980-2010)



1.- Durante el período 1980-2010 Venezuela ha mostrado Una tendencia a la suficiencia precaria y a la insuficiencia.

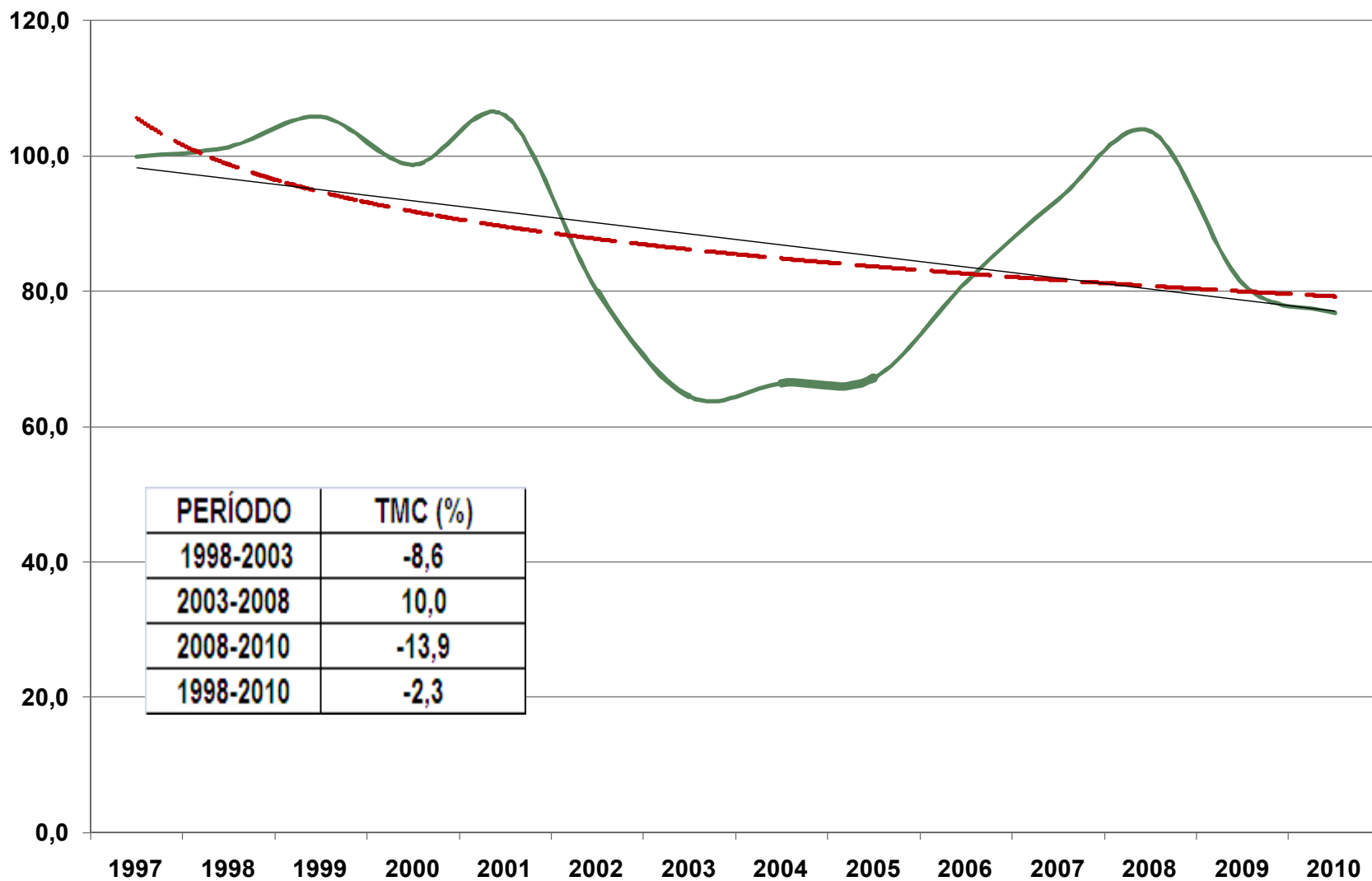
2.- La suficiencia precaria lograda durante último “boom” petrolero 2004-2008, tiende a revertirse en la medida que disminuye el PIB per cápita.

3.- La situación actual del SAV se puede calificar de **SUFICIENCIA PRECARIA.**

4.- ¿Mejorará la situación en 2011?

Fuente: INN, F. Polar, ULA HBA- Estimaciones del autor. Nota: Los valores de 2008-2010 son estimaciones del autor con base en proyecciones.

ÍNDICE DEL VOLUMEN DE VENTAS DE ALIMENTOS PER CAPITA (IVVALIMENTOSPC)



Fuente: BCV-INE-Cálculos propios

4.- Conclusiones y Perspectivas

- **Entorno macroeconómico, político e institucional poco propicio para estimular un crecimiento sostenido en el tiempo de la economía y de la producción agroalimentaria (agrícola-industria de alimentos). La economía es cada vez más dependiente de lo que suceda con los precios del petróleo.**
- **El marco institucional no respeta derechos de propiedad y desestimula las inversiones del sector privado nacional y extranjero.**
 - **El comportamiento de la producción de alimentos es cada vez más dependiente de lo que suceda con el resto de la economía, y esta depende de los ciclos petroleros.**
- **La tendencia creciente de los precios de los alimentos y de las materias primas agrícolas en los mercados mundiales y la devaluación del TCO hacen viable y recomendable sustituir importaciones, sobre todo en rubros y cadenas para los cuales el país tiene potencial... Pero esto requiere de un cambio de política general y sectorial, con estímulos permanentes, diálogo con los actores de las cadenas y respeto por derechos de propiedad.**

• La política de precios debería reconocer la existencia de un TCO sobrevaluado, que abarata artificialmente el producto importado y los precios alternativos que se deberían pagar si el producto se importa. No es patriótico ni económicamente recomendable pagarle al productor extranjero lo que se le niega a los productores nacionales.

**• Ante los efectos de la nacionalización-estatización de Agroisleña (ahora AGROPATRIA) asegurar una oferta oportuna y suficiente de insumos se convierte en un objetivo prioritario de la política agroalimentaria nacional.
¿Se logrará?**

• La política de control de precios debe ser flexibilizada, estableciendo un marco para la concertación con los actores de las cadenas agroalimentarias. Los aumentos de precios son necesarios en un contexto de alta inflación, devaluación del TCO y alza del precio de los alimentos en los mercados mundiales, la otra opción para el gobierno es estimular la escasez y los mercados negros-ilegales.

• Es un clamor nacional la creación de escenarios para el dialogo entre el gobierno nacional y los actores de las cadenas agroalimentarias ¿Es esto posible?