

EL SISTEMA ALIMENTARIO VENEZOLANO (SAV): TENDENCIAS Y HECHOS ESTILIZADOS

Alejandro Gutiérrez S.

(agutie@ula.ve)

**JORNADA DE DISCUSIÓN SOBRE EL SISTEMA ALIMENTARIO MUNDIAL Y LA
SITUACIÓN AGROALIMENTARIA EN VENEZUELA CON MOTIVO DEL XV
ANIVERSARIO DEL CIAAL.**

Mérida, 15 de noviembre de 2010

Objetivos

- 1. Destacar las consecuencias que tiene sobre el SAV su inserción en una Economía de capitalismo rentístico.**
 - 2. Presentar algunos de los rasgos característicos del SAV en su evolución de largo plazo.**
 - 3. Evaluar el desempeño del SAV con base en los resultados presentados por algunos indicadores como Suficiencia, Estabilidad, Autonomía y Equidad.**
-

I.- DEFINICIONES PREVIAS

SISTEMA ALIMENTARIO (SA)

Según Malassis (1979: 437) el sistema alimentario es el:

“Conjunto de actividades que concurren en la formación y distribución de productos agroalimentarios, y en consecuencia, al cumplimiento de la función de alimentación humana en una sociedad determinada”.

El sistema alimentario de un país está conformado por el conjunto de actores y de actividades de producción agrícola, transformación agroindustrial, comercialización-distribución de insumos y bienes agroalimentarios y consumo de alimentos. Ellas se interrelacionan para tratar de cumplir los objetivos definidos por las políticas alimentarias nacionales sistema. (Gutiérrez, 2010).

El sistema alimentario nacional está influenciado e influye sobre los entornos nacional y en menor medida sobre el internacional

SISTEMA ALIMENTARIO-CADENAS AGROPRODUCTIVAS

ENTORNO INTERNACIONAL

ENTORNO NACIONAL



FUENTE: Adaptado de Machado y Torres, 1987.

II .- El Entorno Nacional y el funcionamiento del SAV

- ✓ **Modelo de acumulación de capital basado en la renta petrolera: el capitalismo rentístico. El capitalismo rentístico es un capitalismo de carácter nacional, que capta una renta de la tierra en el mercado internacional (R_i), de la cual se apropia el Estado (propietario de la tierra o de las minas).**
 - ✓ **El Estado capta la renta, y la distribuye, la privatiza. Tiene alta autonomía frente a los ciudadanos.**
 - ✓ **En un país de capitalismo rentístico se cuenta con una masa adicional de recursos, que no tiene contrapartida de esfuerzo productivo nacional, con los cuales se puede invertir, consumir e importar más que en condiciones de capitalismo normal. Esto tiene consecuencias sobre los macroprecios de la economía (tipo decambio real, tasa real de salarios y de intereses), la economía no petrolera y el SAV.**
-

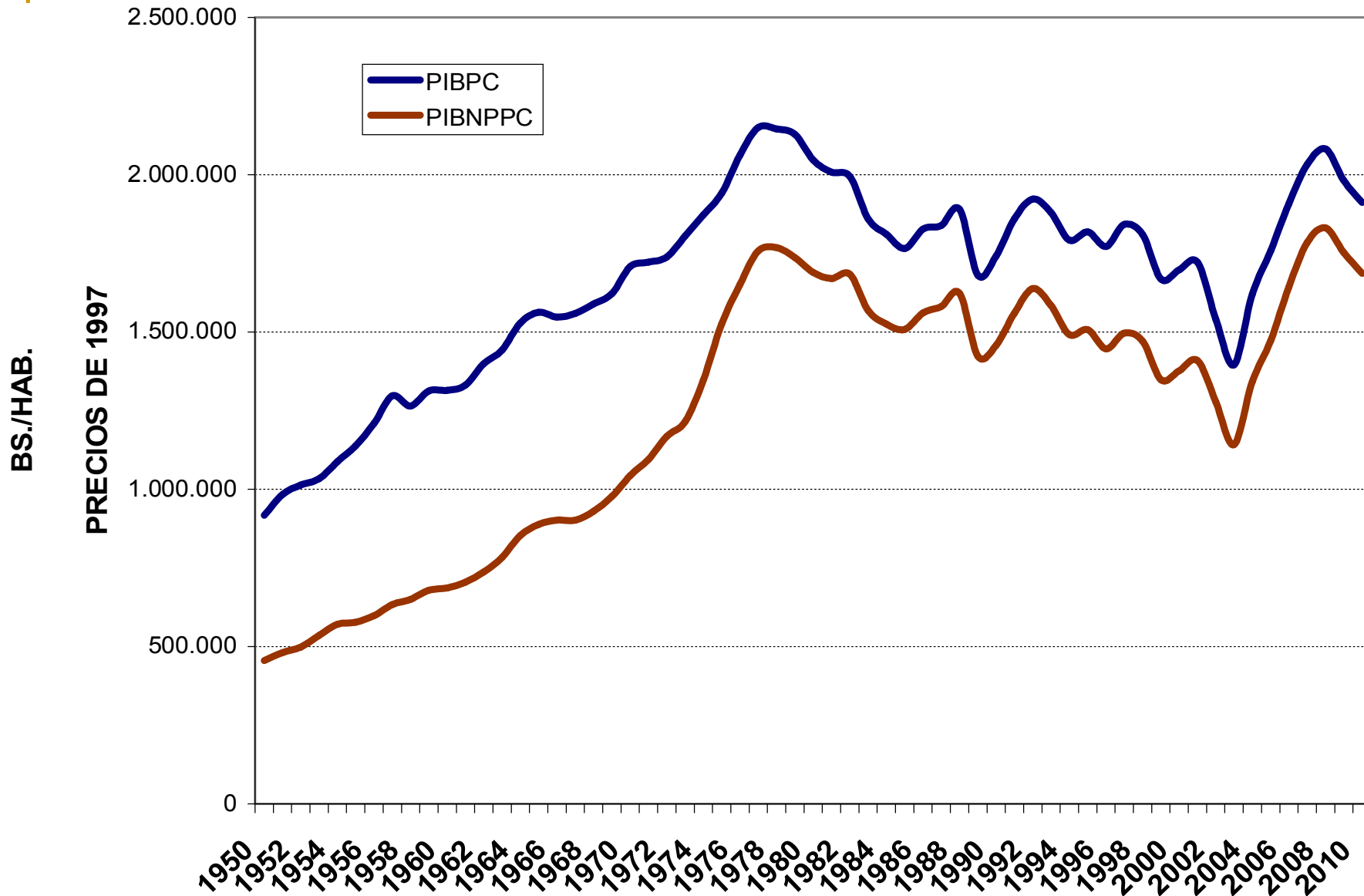
II.- El Entorno Nacional y el funcionamiento del SAV

- ✓ En las economías de capitalismo rentístico se tiende a pagar salarios reales por encima de la productividad laboral, a aumentar el empleo público por encima de las necesidades, a apreciar (sobrevalorar) el tipo de cambio real lo que genera baja competitividad para la producción nacional no petrolera (ejm. La agroalimentaria), déficit estructural de la balanza comercial no petrolera (ejem, la agroalimentaria).
- ✓ Obliga a política comercial más proteccionista para estimular la producción nacional no petrolera (de alimentos) y compensar el efecto de la apreciación cambiaria sobre la competitividad (Adriani, Mayobre, Mieres, Merhav, Pinto Cohén, etc.). Obliga además a ejecutar políticas públicas de subsidios de diversa naturaleza para compensar a la producción no rentística (ejm. La agroalimentaria) por los efectos negativos de la sobrevaluación del tipo de cambio.
- ✓ El modelo de acumulación de capitalismo rentístico está en crisis, la cual se evidencia en la falta de crecimiento económico sostenido, en síntomas de Enfermedad Holandesa. **No siempre fue así.** La crisis del modelo rentista **INCIDE SOBRE EL DESEMPEÑO DEL SAV.**

Nota: La definición y las características del capitalismo rentístico se basa en los trabajos pioneros de Baptista (1997, 2002, 2005); Baptista y Mommer (1986, 1989); Mommer (1988).

Venezuela: PIBPC Y PIBNPPC 1950-2010

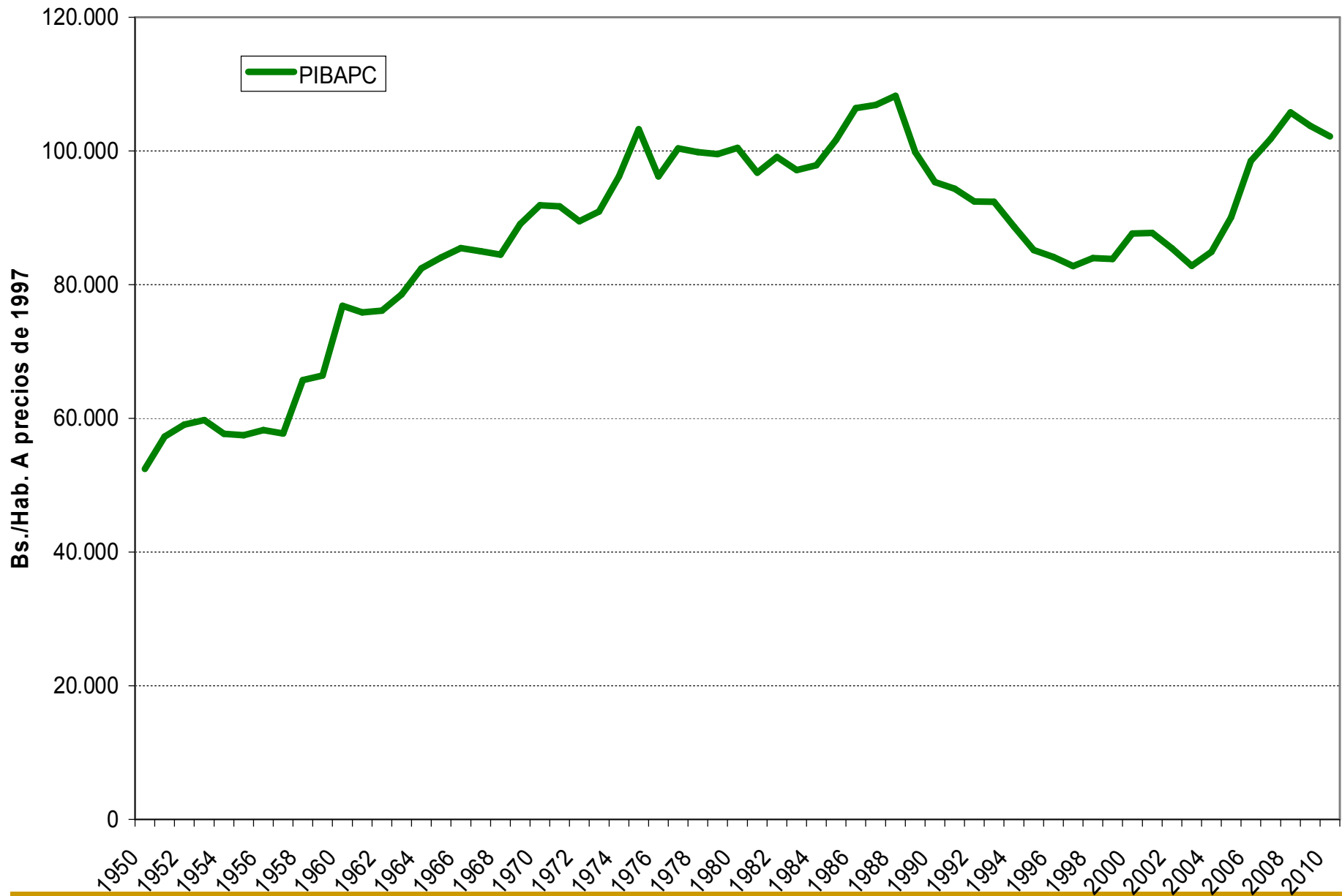
(Precios de 1997)



Fuente: Pedaugua (empalme de series-Comunicación personal) BCV-INE- Estimaciones propias

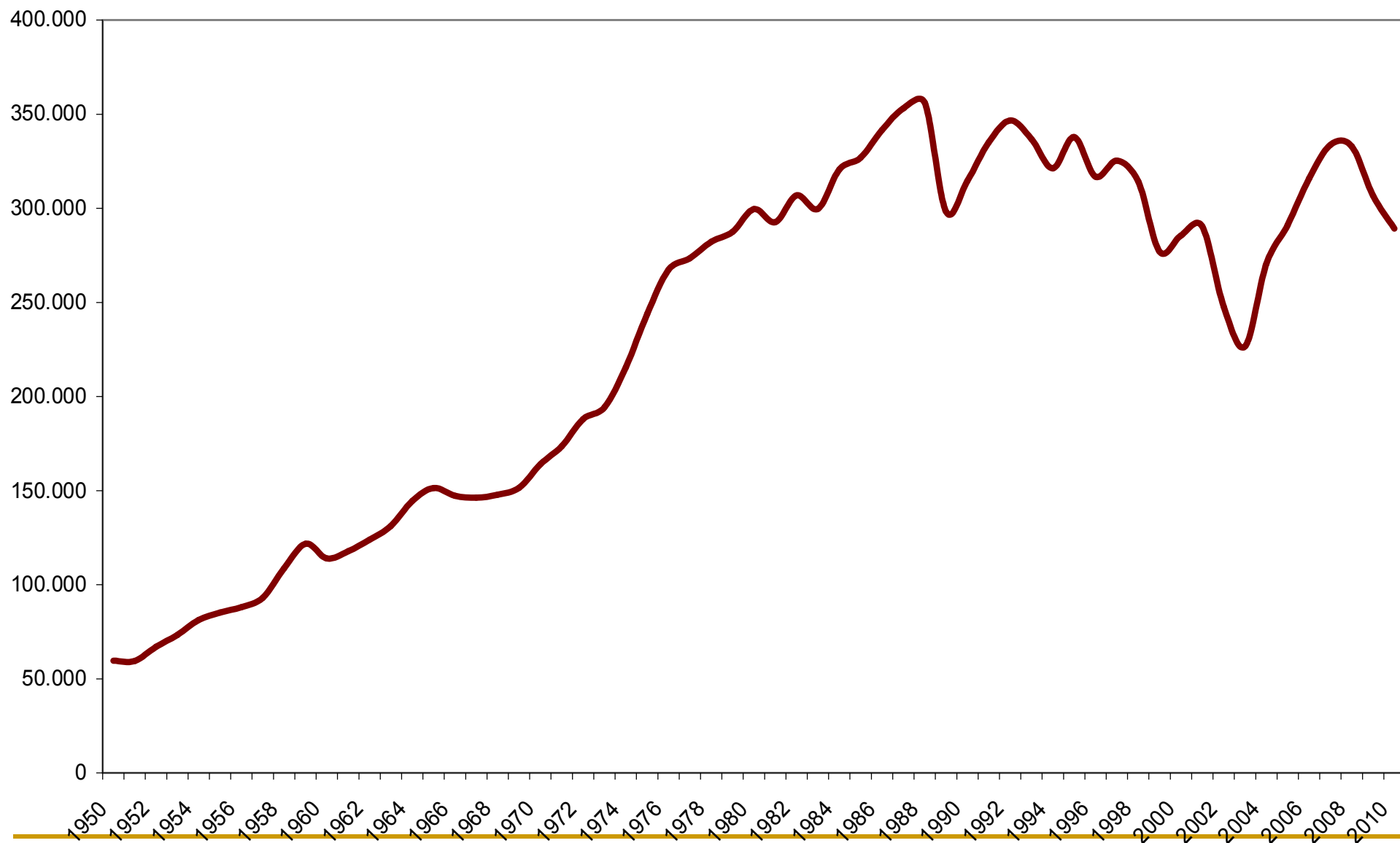
Nota Los datos de 2010 son proyectados.

Venezuela: evolución del PIBAPC 1950-2010



Fuente: Pedagogía (empalme de series-Comunicación personal) BCV- INE. Estimaciones propias. Los datos de 2010 son proyectados.

VENEZUELA PIB MANUFACTURERO PER CÁPITA (BS./HAB. PRECIOS DE 1997)



Fuente: Pedagogía (empalme de series-Comunicación personal) BCV- INE. Estimaciones propias.
Nota Los datos de 2010 son proyectados.

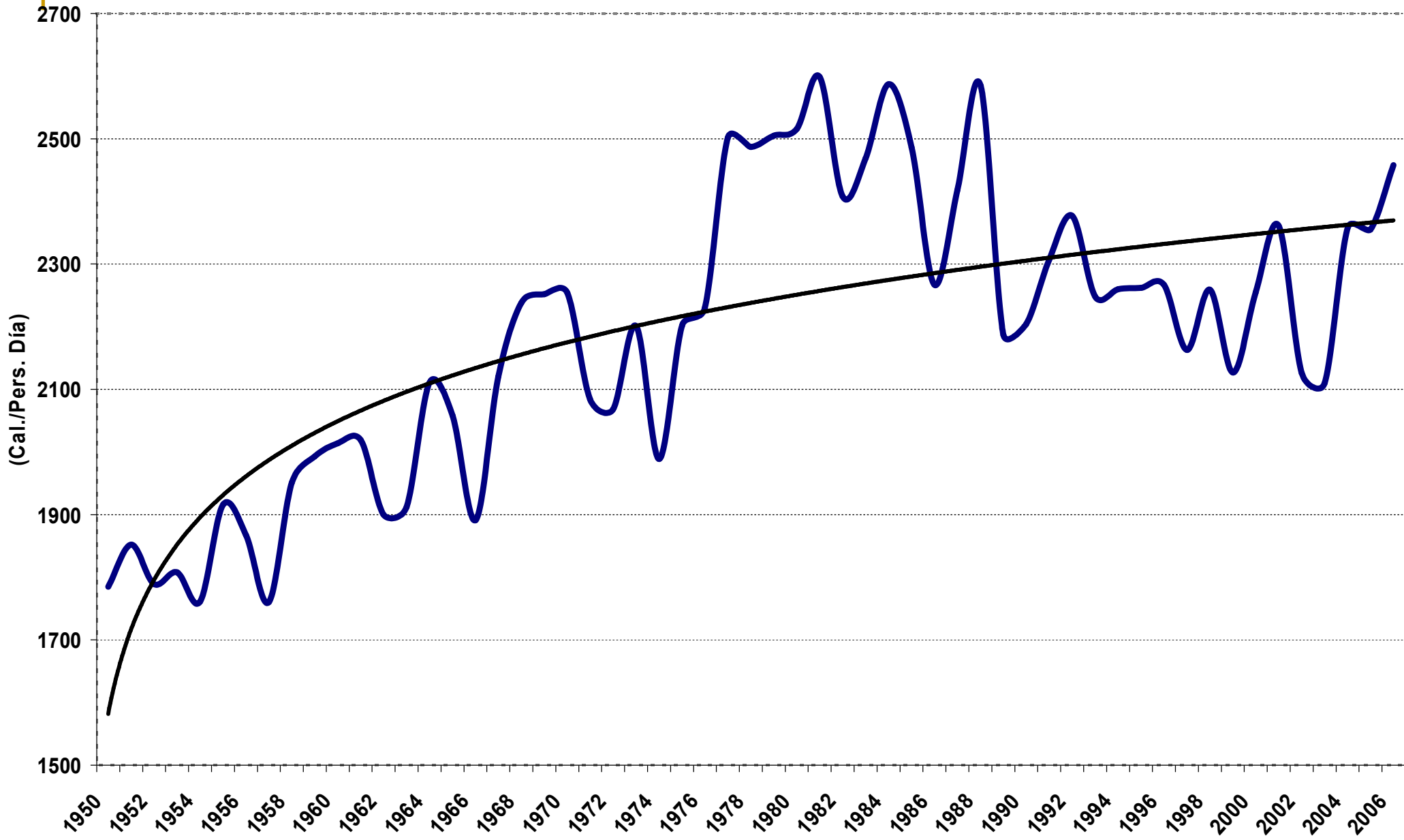
Pinto Cohén. (1984). “La agricultura Revisión de una Leyenda Negra”:

La agricultura, a diferencia de lo que se cree fue un sector de gran dinamismo hasta finales de los 1970s. Durante casi tres décadas la actividad agrícola se diversificó, se amplió en rubros producidos, ocupación territorial y sistemas de producción. La agricultura creció a tasas superiores (4,3 % anual) a la de la población (3,3 %) y mejoró su productividad.

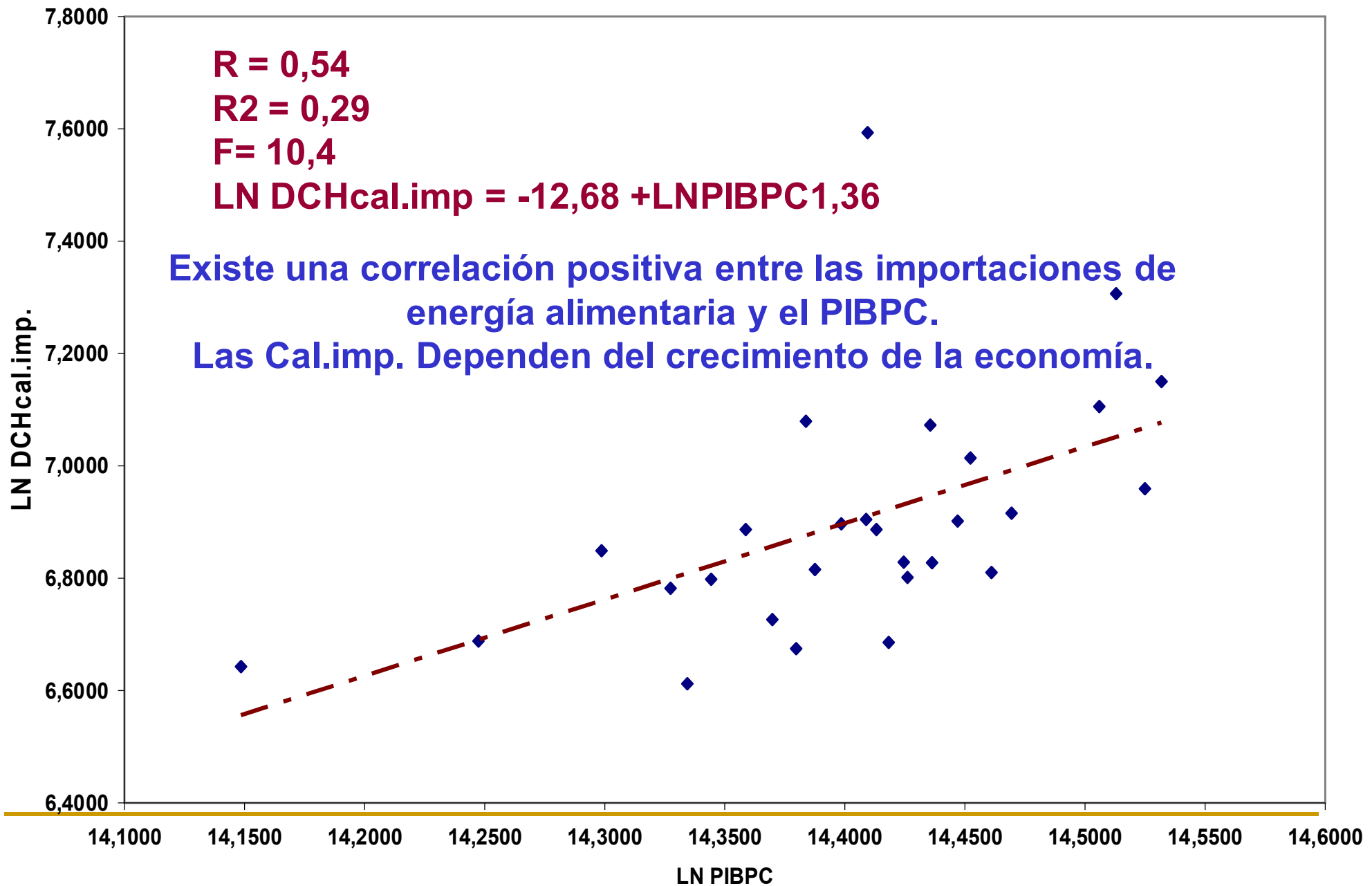
La producción nacional de alimentos creció sostenidamente entre 1968 y 1978, pero el consumo de alimentos lo hizo en mayor cuantía e intensidad debido a la mejora del ingreso per cápita, y al acelerado proceso de urbanización. Esto explica el crecimiento de las importaciones de alimentos para satisfacer la creciente demanda. La estructura del consumo de alimentos también se modificó en el tiempo.

“...la sobrevaluación estructural del bolívar, generada como un producto directo de la riqueza petrolera y elemento intocable, casi mítico, de nuestra política monetaria durante varias décadas, no sólo contribuyó a agravar la crisis de las exportaciones agrícolas tradicionales, sino que, además ha sido condicionante de formas y perspectivas distorsionadas del desarrollo del sector agrícola nacional”.

Venezuela: evolución de la DCH (Cal./Pers./Día)



LN DCHcal.imp VS LN PIBPC 1980-2007



III.- HECHOS ESTILIZADOS Y EVALUACIÓN DEL SAV A PARTIR DE LA EVOLUCIÓN EN EL LARGO PLAZO DE LOS ATRIBUTOS DESEABLES DE UN SA

Schejtman (1988, 1994) ha propuesto los siguientes atributos para evaluar el desempeño de un SA:

1. SUFICIENTE

2. ESTABLE

3. AUTONOMO

4. EQUITATIVO

5. SUSTENTABILIDAD

6. INOCUIDAD

1.- SUFICIENTE

“Se considera suficiente el sistema alimentario que, vía producción interna e importaciones netas, genera una oferta agregada (DCH) suficiente para atender al demanda efectiva existente, así como las necesidades alimentarias básicas de los estratos de bajos ingresos, que no llegan a manifestarse en el mercado”. (Schejtman, 1988: 142).

$$IS_i = (DCH_i / REQ_i) \times 100$$

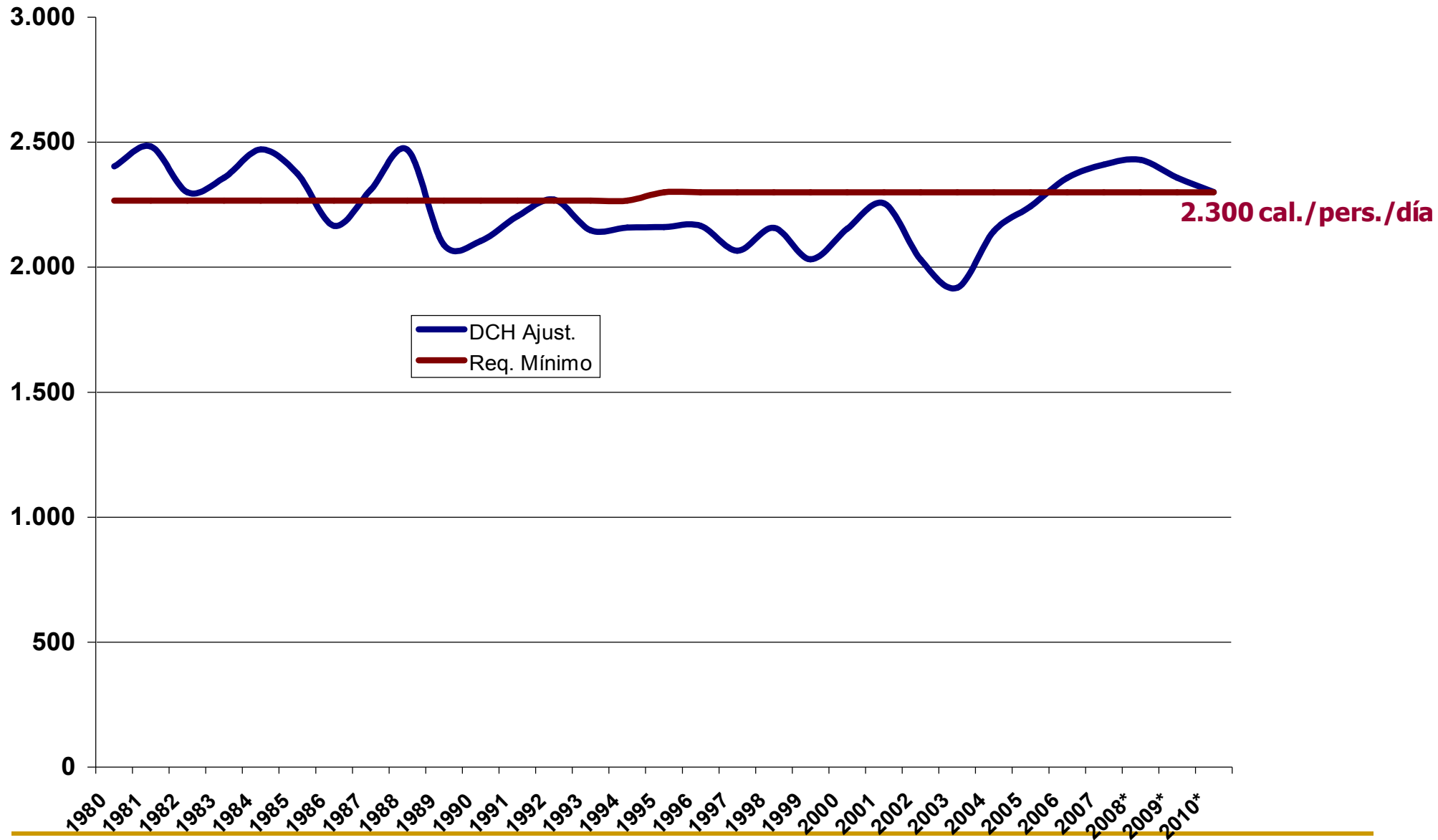
IS= Índice de Suficiencia

DCH_i = Disponibilidad para consumo humano del macro o micronutriente

GRADOS DE SUFICIENCIA Y/O INSUFICIENCIA

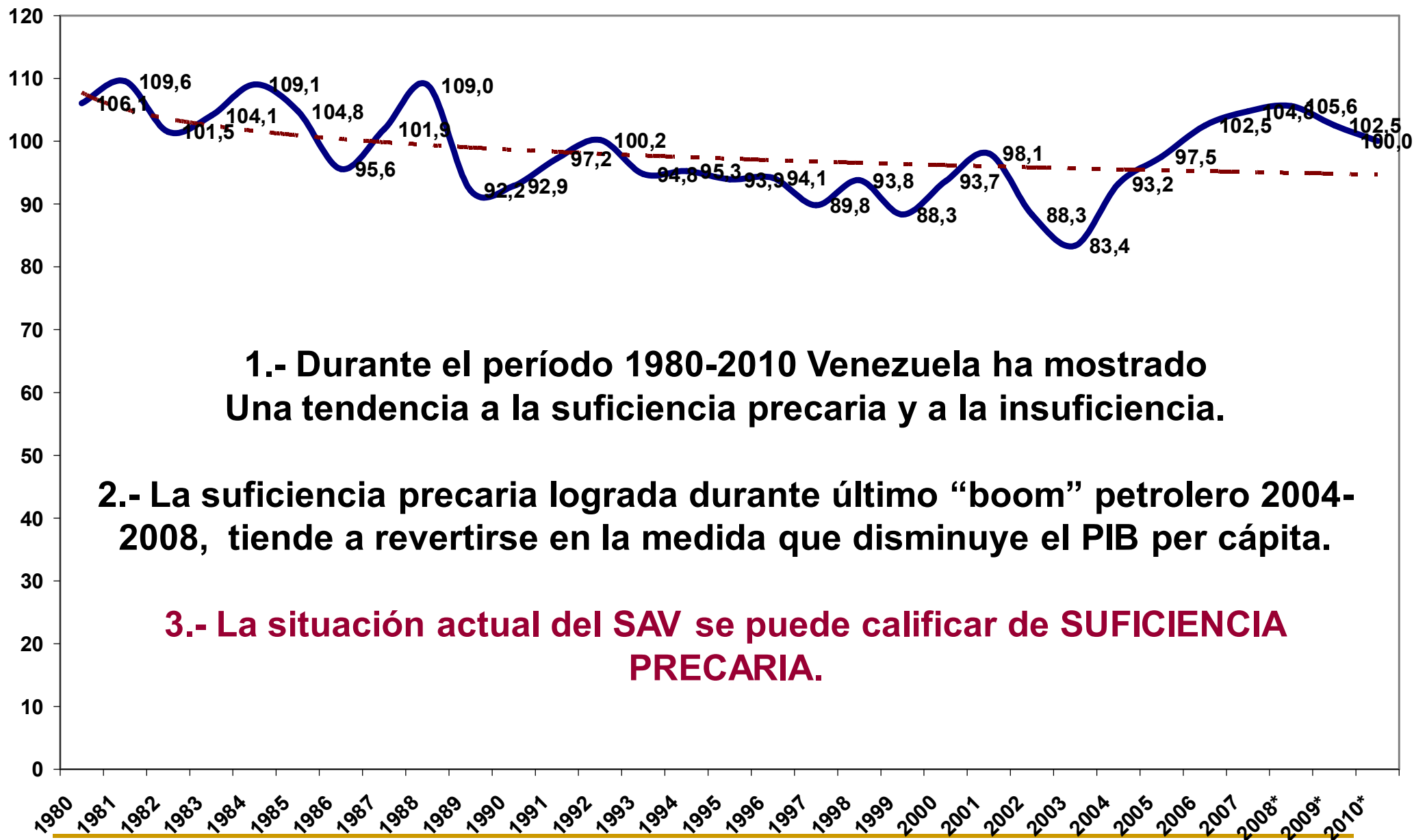
1. INSUFICIENCIA CRÍTICA	IS < 95% REQ.
2. INSUFICIENCIA	95% REQ. < IS < 100% REQ.
3. SUFICIENCIA PRECARIA	100% REQ. < IS < 110% REQ.
4. SUFICIENCIA PLENA	IS > 110% REQ. (SCHEJTMAN, 1998)

VENEZUELA: EVOLUCIÓN DE LA DCH (cal./pers./día) 1980-2010



Fuente: INN, F. Polar, ULA HBA- Estimaciones del autor. Nota: Los valores de 2008-2010 son estimaciones del autor con base en proyecciones.

VENEZUELA: INDICE DE SUFICIENCIA EN ENERGÍA ALIMENTARIA (1980-2010)



1.- Durante el período 1980-2010 Venezuela ha mostrado Una tendencia a la suficiencia precaria y a la insuficiencia.

2.- La suficiencia precaria lograda durante último “boom” petrolero 2004-2008, tiende a revertirse en la medida que disminuye el PIB per cápita.

3.- La situación actual del SAV se puede calificar de SUFICIENCIA PRECARIA.

2.- ESTABLE

Un SA estable es aquel que tiene una baja intensidad de fluctuaciones de los niveles de disponibilidad de alimentos (de la DCH).

Un indicador de estabilidad sencillo se obtiene al estimar el coeficiente de variación de la DCH (CVDCH) para un período determinado. Se pueden estimar los CVDCH para varios períodos y compararlos.

El CVDCH se puede estimar mediante la siguiente fórmula:

$$\text{CVDCH} = (\text{DS} / \text{Media DCH}) \times 100$$

Donde:

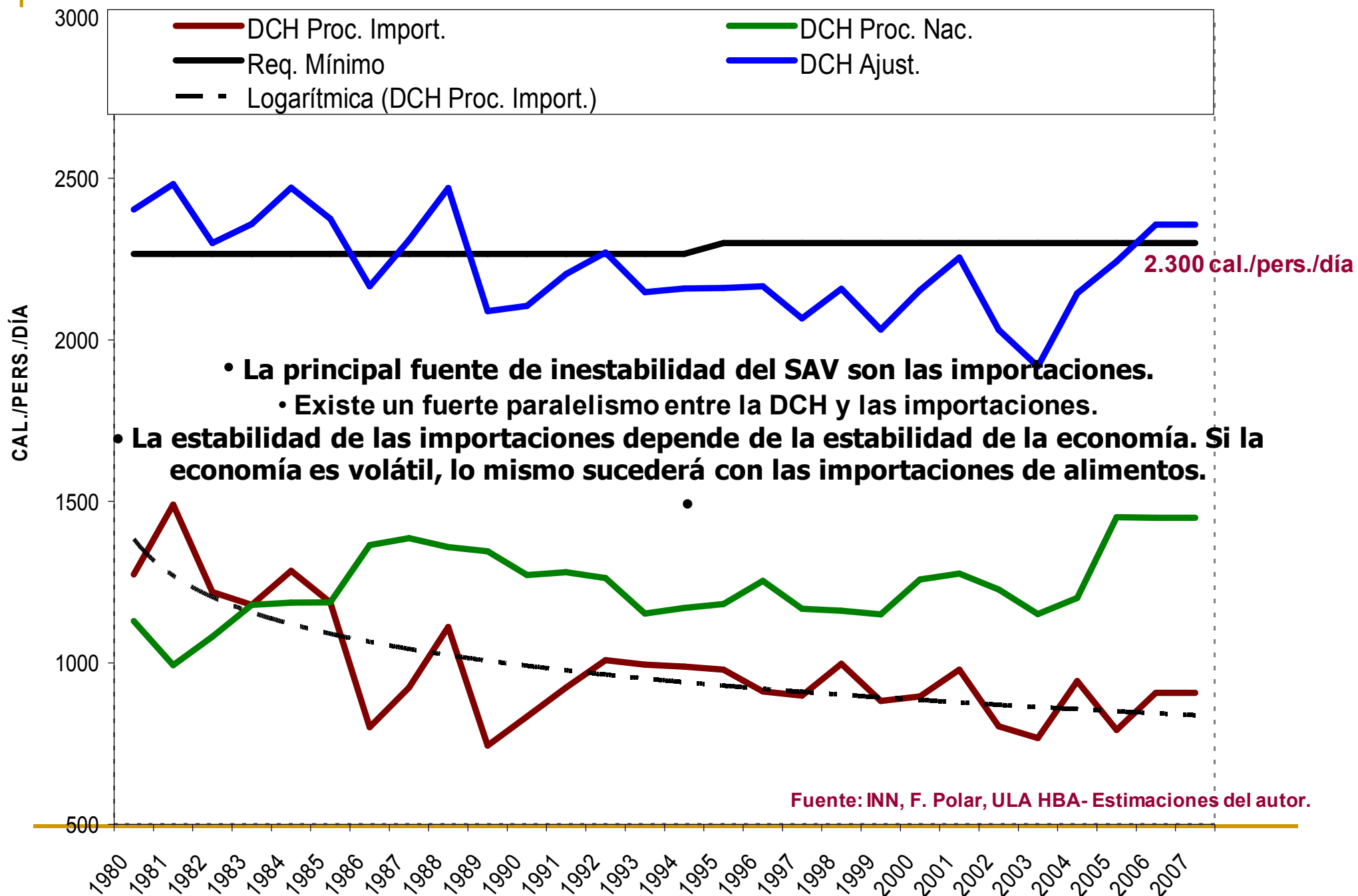
CVDCH = Coeficiente de variación de la DCH

DS = Desviación Estándar de la DCH

Media DCH = Media aritmética de la DCH

Cuando se analiza la inestabilidad de un SA es importante determinar cuál es la principal fuente de inestabilidad. ¿Inestabilidad en la producción nacional? ¿Inestabilidad en las importaciones? ¿Bajos niveles de inventarios?

VENEZUELA DCH/CAL./PERS./DÍA 1980-2007



Período	CV DCH cal.	CV cal.proc. Imp.	Cv cal. Proc. Nac.
1980-1983	3,22	10,72	7,24
1984-1988	5,41	18,54	7,76
1989-1993	3,45	11,72	5,22
1994-1998	1,98	4,83	3,22
1999-2003	5,21	8,32	4,59
2004-2007	5,20	12,27	9,64

Fuente: INN, F. Polar, ULA HBA- Estimaciones del autor.

- El SAV tiende a ser más inestable durante la última década, como lo evidencia el valor del CV de la DCH de energía alimentaria.
 - La principal fuente de la creciente inestabilidad de las disponibilidades son las importaciones de alimentos. Estas son volátiles y correlacionadas con el PIBPC, el cual, a su vez se ha hecho más dependiente de los ingresos petroleros y la captación de la renta internacional del petróleo.
- En general, las calorías de procedencia nacional le dan mayor estabilidad a las disponibilidades de energía alimentaria al tener un CV menor que el de las importaciones.

3.- AUTONÓMO

Se refiere a la vulnerabilidad que tiene un determinado país en materia de dependencia de las importaciones de alimentos, tecnología e insumos para la producción. (SCHEJTMAN, 1998)

Un indicador de autonomía alimentaria es el coeficiente de la procedencia de las calorías, proteínas(u otro nutriente) importadas (CPM)

Shejtman (1988) ha propuesto los siguientes criterios para evaluar la autonomía de un SA, según el valor que tome el CPM (expresado en porcentajes) :

CPM < 10 % DEPENDENCIA BAJA

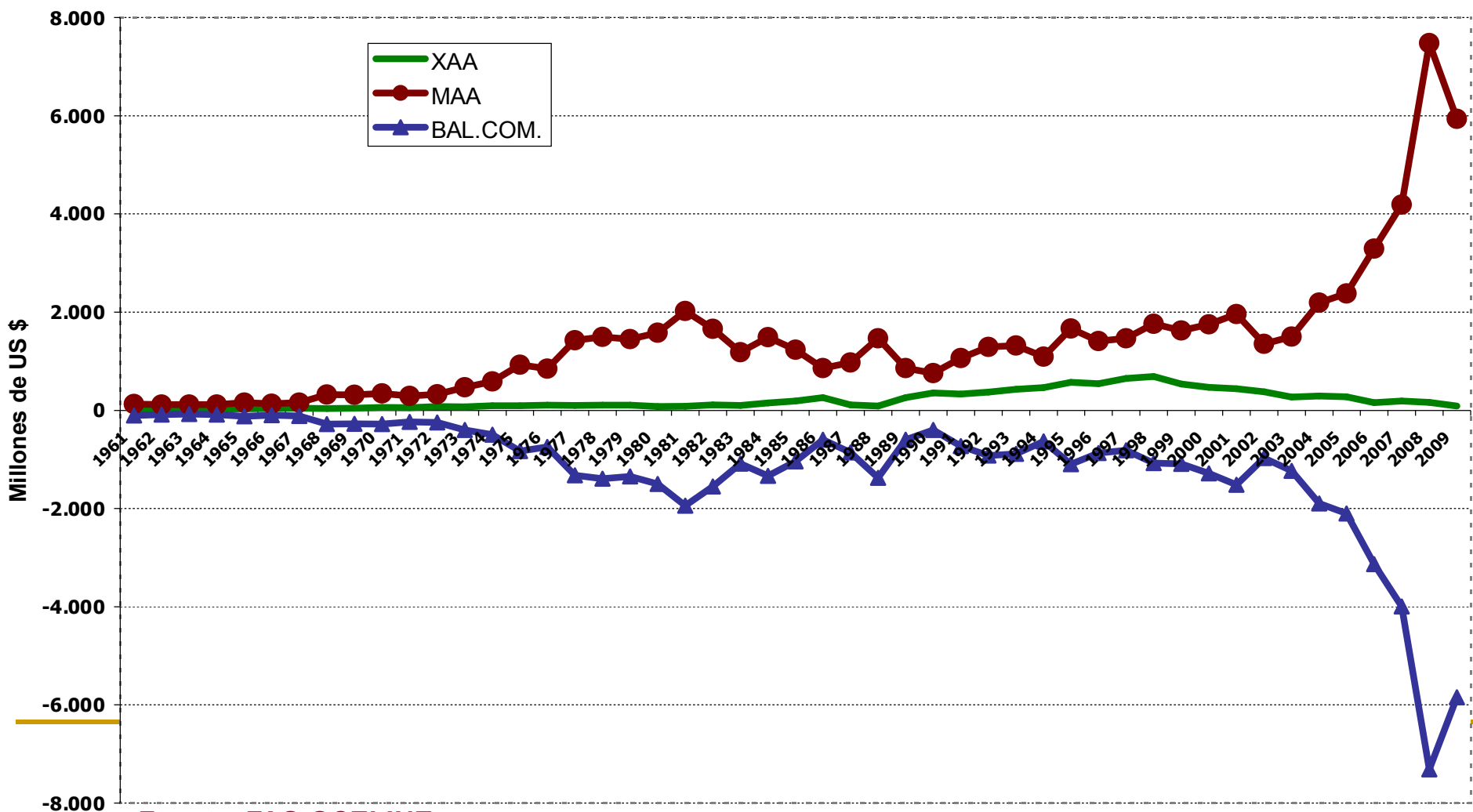
10 % < CPM < 20 % DEPENDENCIA MEDIANA

20 % < CPM < 30 % DEPENDENCIA ALTA

CPM > 30 % DEPENDENCIA CRÍTICA

- **Venezuela presenta un déficit estructural de su balanza comercial agroalimentaria.**
 - **Importaciones Agroalimentarias (MAA) permanentemente superiores a las Exportaciones Agroalimentarias (XAA) => bajos niveles de autonomía del SAV.**

**Venezuela: exportaciones agroalimentarias (XAA), Importaciones agroalimentarias (MAA) y Balanza Comercial Agroalimentaria 1961-2009
(Millones de US \$)**



Fuente: FAO, OCEI-INE

PROCEDENCIA DE LA ENERGÍA APORTADA POR LAS DISPONIBILIDADES ALIMENTARIAS
ESPECIFICADAS POR GRUPOS DE ALIMENTOS
AÑO 2007

Fuente INN (2008)-HBA

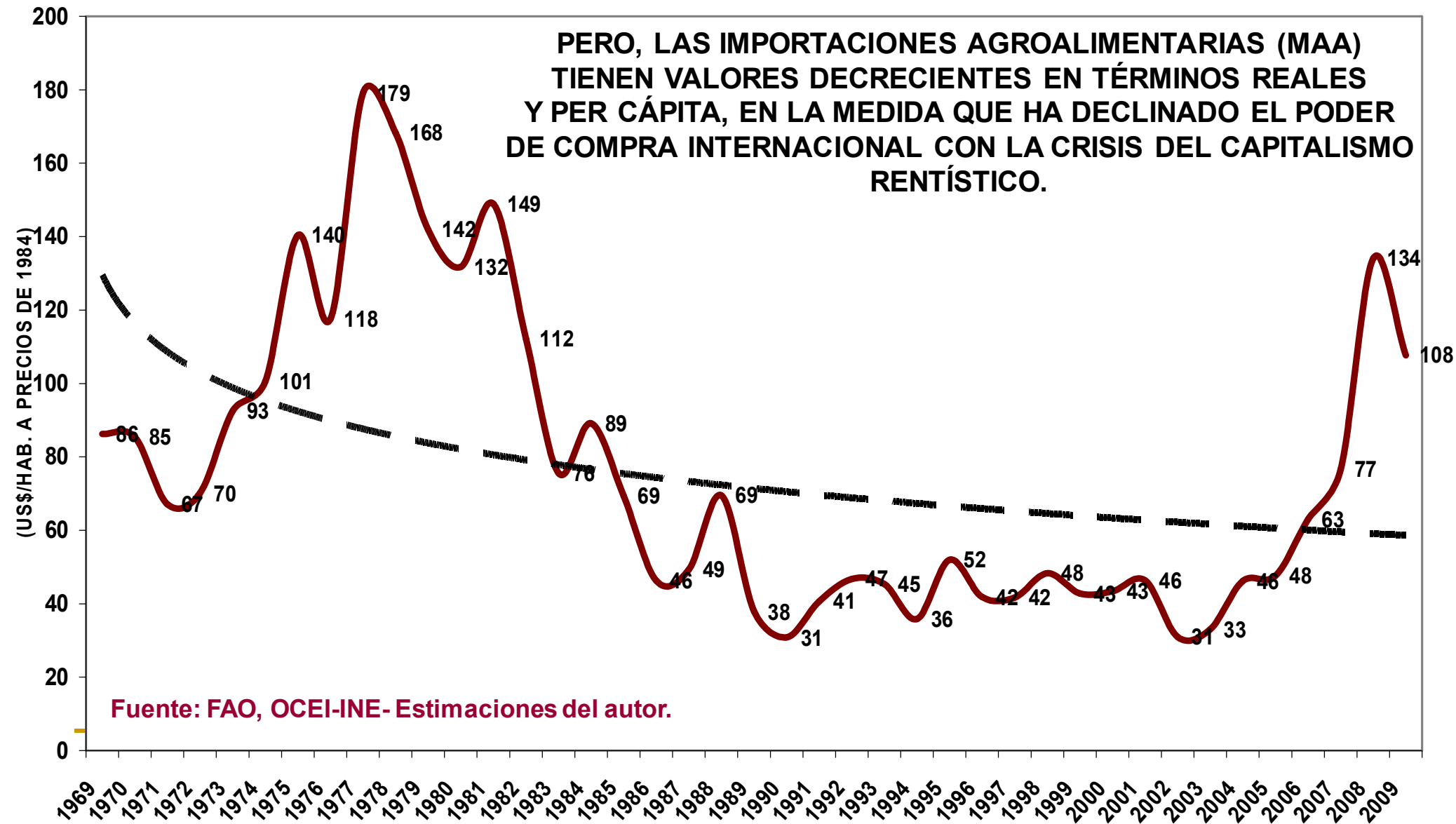
GRUPO DE ALIMENTOS	Calorías / persona / día			PORCENTAJES	
	Producción nacional	Importación	TOTAL	Producción nacional	Importación
Cereales	567	396	963	58,9	41,1
Raíces, tubérculos y otros feculentos	115	3	118	97,2	2,8
Azúcares y miel	272	119	391	69,6	30,4
Leguminosas	9	35	44	20,9	79,1
Nueces y semillas oleaginosas	0	3	3	4,3	95,7
Hortalizas	28	1	29	96,2	4,8
Frutas	71	5	79	93,2	6,8
Carnes y huevos	86	177	263	32,7	67,3
Pescados y mariscos	19	6	25	77,2	22,8
Leche y derivados	81	79	161	50,7	49,3
Grasas visibles	144	267	411	35,0	65,0
Espicias	0	0	0	0,0	0,0
Estimulantes	27	10	37	72,7	27,3
TOTAL	1.422	1.102	2.524	56,3	43,7

PROCEDENCIA DE LAS PROTEÍNAS APORTADAS POR LAS DISPONIBILIDADES ALIMENTARIAS
ESPECIFICADAS POR GRUPOS DE ALIMENTOS
AÑO 2007

GRUPO DE ALIMENTOS	Gramos de proteínas / persona / día			PORCENTAJES	
	Producción nacional	Importación	TOTAL	Producción nacional	Importación
Cereales	12,2	14,8	27,0	45,2	54,8
Raíces, tubérculos y otros feculentos	1,5	0,1	1,6	94,8	5,2
Azúcares y miel	0,0	0,0	0,0	0,0	0,0
Leguminosas	0,9	3,3	4,2	21,7	78,3
Nueces y semillas oleaginosas	0,0	0,1	0,1	0,0	100,0
Hortalizas	1,1	0,1	1,2	92,8	7,2
Frutas	1,1	0,1	1,2	93,7	6,3
Carnes y huevos	8,5	17,9	26,4	32,3	67,7
Pescados y mariscos	3,2	1,0	4,2	75,2	24,8
Leche y derivados	4,7	4,7	9,5	49,9	50,1
Grasas visibles	0,3	0,3	0,6	51,4	48,6
Espicias	0,0	0,0	0,0	0,0	0,0
Estimulantes	0,8	0,1	0,9	89,5	10,5
TOTAL	34,5	42,5	76,8	44,9	55,3

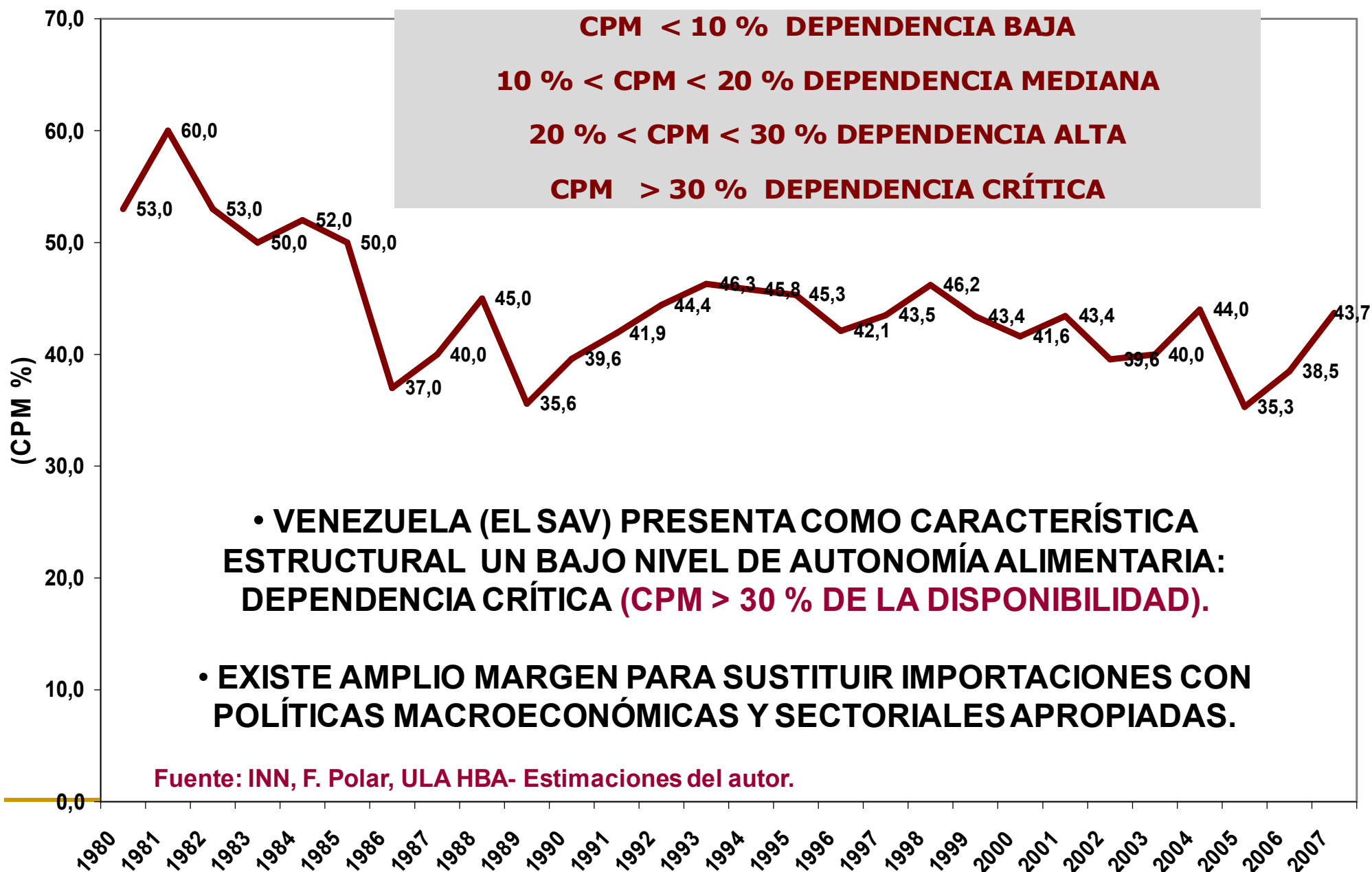
VENEZUELA: VALOR DE LAS IMPORTACIONES AGROALIMENTARIAS PER CÁPITA REALES 1969-1989 (US \$/HAB. A PRECIOS DE 1984)

PERO, LAS IMPORTACIONES AGROALIMENTARIAS (MAA) TIENEN VALORES DECRECIENTES EN TÉRMINOS REALES Y PER CÁPITA, EN LA MEDIDA QUE HA DECLINADO EL PODER DE COMPRA INTERNACIONAL CON LA CRISIS DEL CAPITALISMO RENTÍSTICO.

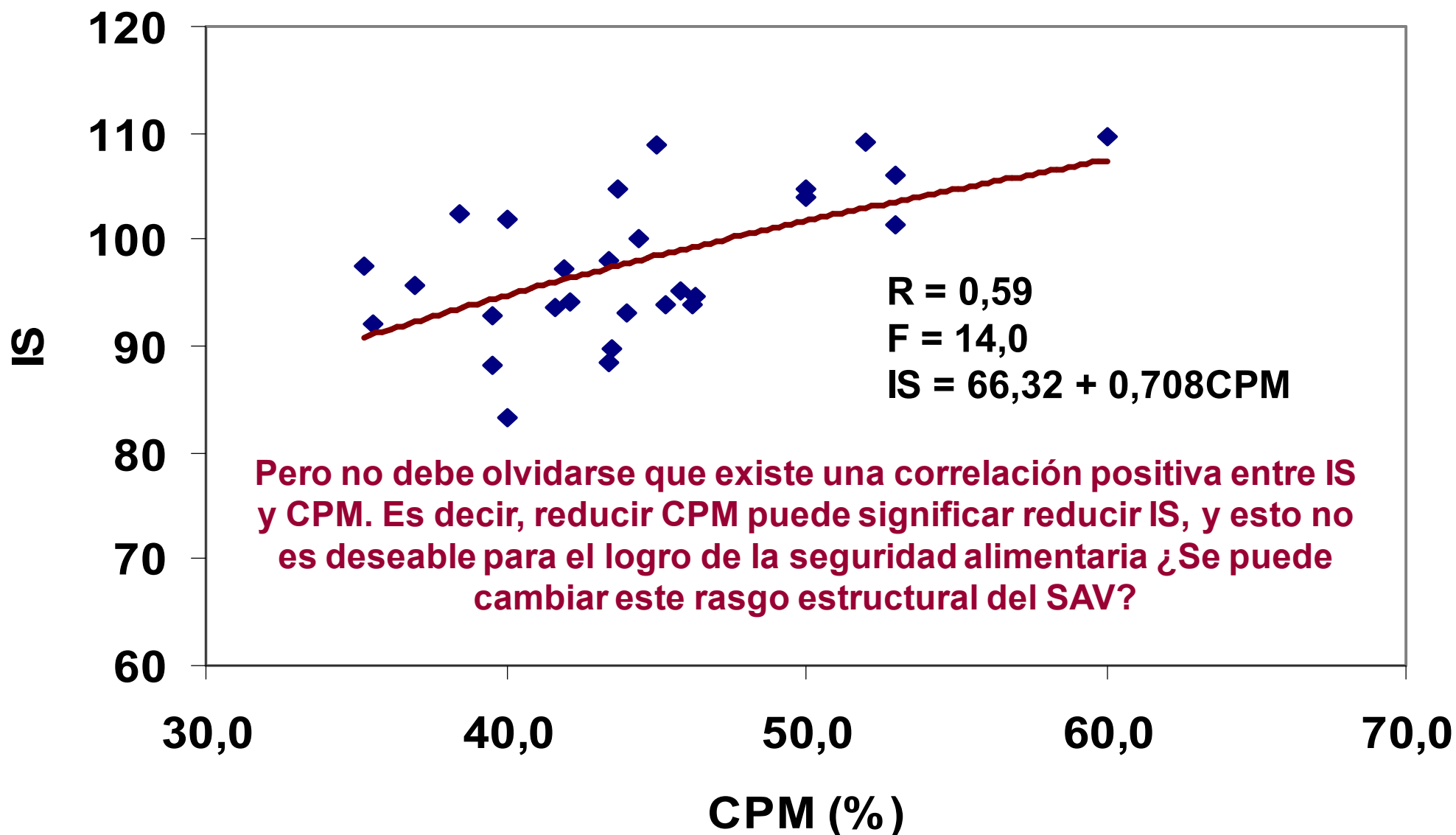


Fuente: FAO, OCEI-INE- Estimaciones del autor.

VENEZUELA: COEFICIENTE DE LAS CALORÍAS DE PROCEDENCIA IMPORTADA (CPM) EN LA DCH DE ENERGÍA ALIMENTARIA



VENEZUELA: CPM vs IS (1980-2007)



APORTE ENERGÉTICO DE ALIMENTOS SELECCIONADOS
 (Calorías / persona / día y porcentajes)
 AÑO 2007

ALIMENTO	Posición	No.	%	% Acumulado
Harina precocida de maiz	1	363	14,4	14,4
Azúcar refinado (consumo directo)	2	268	10,6	25,0
Arroz pulido	3	214	8,5	33,5
Aceite vegetal (mezcla)	4	177	7,0	40,5
Harina de trigo en pan-pastelería	5	130	5,2	45,7
Carnes de pollo y gallina	6	105	4,2	49,9
Harina de trigo en Pastas alimenticias	7	101	4,0	53,9
Leche en polvo completa	8	95	3,8	57,7
Azúcar refinado en bebidas gaseosas	9	84	3,3	61,0
Margarina	10	63	2,5	63,5
Subtotal		1.600	63,5	
APORTE TOTAL		2.522	100,0	

En la actualidad nos hemos convertido en más dependientes de las importaciones de estos alimentos principales aportantes de energía alimentaria . En algunos de ellos no eran necesarias las importaciones en el pasado reciente.

4.- EQUITATIVO

- **Un SA debe reflejar equidad, es decir, contribuir para que todos los hogares y personas puedan acceder a una ingesta inocua y suficiente de alimentos que les permita llevar una vida activa y saludable.**
 - **En realidad la condición de equidad de una sociedad no la puede garantizar el SA, pues la equidad depende de la forma como se organiza la sociedad para producir y distribuir la producción y la riqueza entre sus habitantes.**
 - **Una sociedad deberá esmerarse para que aun aquellos que el funcionamiento de las fuerzas del mercado no les permite tener seguridad alimentaria, puedan lograrla mediante las intervenciones del Estado.**
-

GRÁFICO III-13

Índice de remuneraciones reales^{1/} (promedio anual)



^{1/} Se calculó como el cociente entre el Índice de remuneraciones (IRE) y el Índice de precios al consumidor del área metropolitana de Caracas (IPC-AMC).

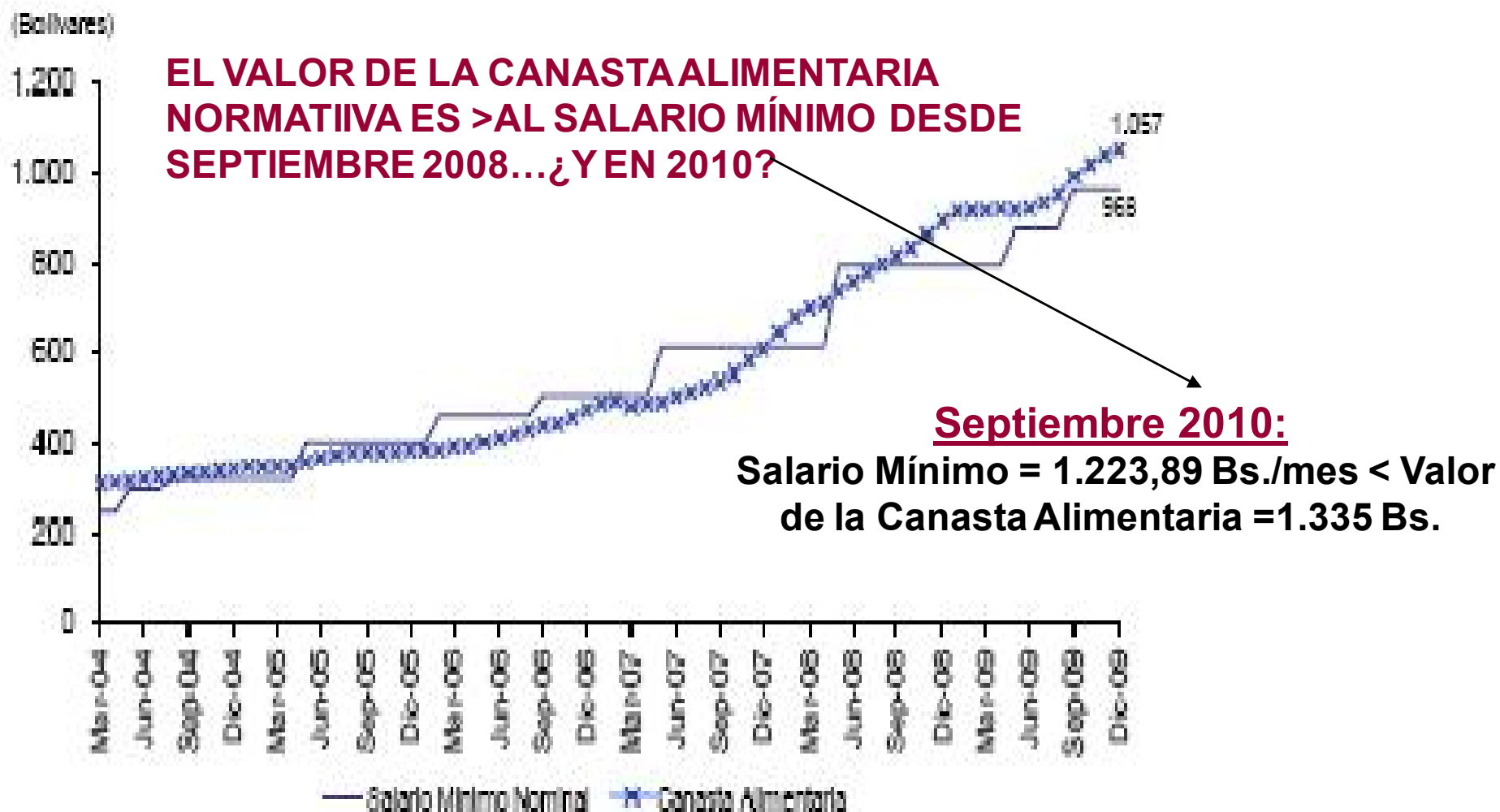
Fuente: BCV.

VENEZUELA: ÍNDICE DE SALARIOS REALES (ISR)



GRÁFICO III-12

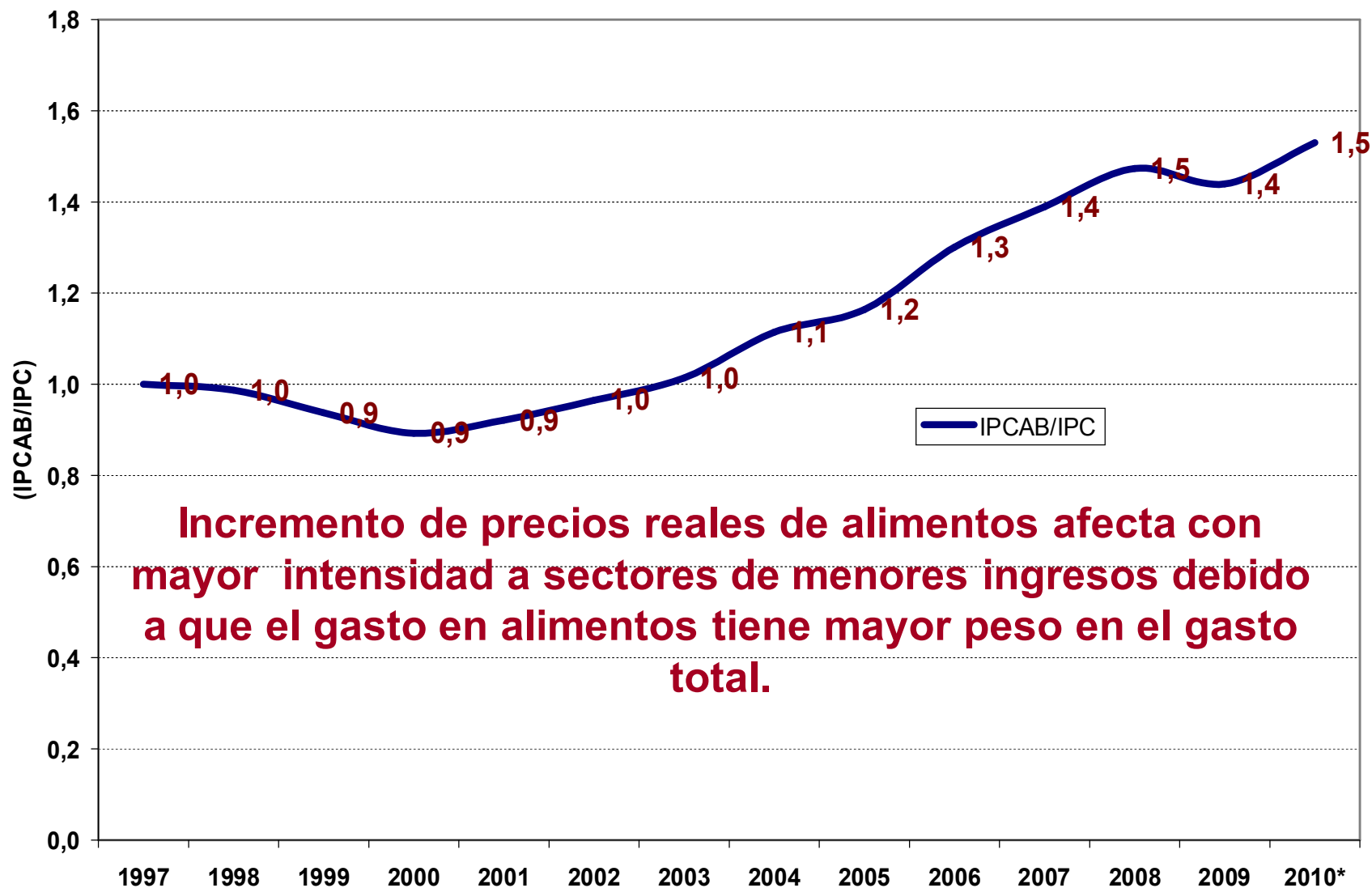
Salario mínimo y valor de la canasta alimentaria



Fuente: INE y gacetas oficiales.

TENDENCIA EN LOS ÚLTIMOS TRES AÑOS A QUE EL VALOR DE LA CANASTA ALIMENTARIA > AL SALARIO MÍNIMO.

VENEZUELA : PRECIO REAL DE LOS ALIMENTOS 1997-2010-(IPCAB/IPC)

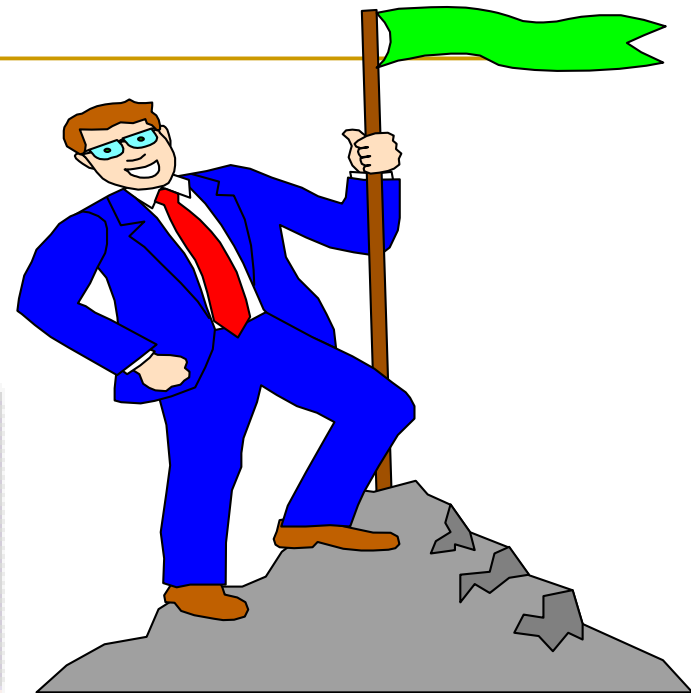


IV.- CONCLUSIONES

- **El SAV** sufre los efectos de la crisis del modelo de desarrollo venezolano, basado en la captación de una renta internacional del petróleo, cada vez más insuficiente para mantener un crecimiento económico sostenido.
- La inestabilidad, con tendencia a la disminución en el largo plazo del PIB per cápita, incide negativamente sobre los indicadores de desempeño del SAV.
 - En la medida que la sociedad venezolana no recupere la senda del crecimiento económico sostenido, en un contexto de mayor equidad, los indicadores aquí presentados se deteriorarán, con impactos negativos sobre la seguridad alimentaria de la población.
- En la actualidad el SAV se caracteriza por tener **suficiencia precaria, tendencia a una mayor inestabilidad, autonomía crítica y rasgos de inequidad. Esta situación no es deseable y revela graves problemas en el SAV.**
- Es necesaria una nueva estrategia de desarrollo nacional que supere el modelo de capitalismo rentístico, promueva el crecimiento económico sostenido en un contexto de mayor equidad, libertades políticas y de transferencia de mayor poder desde el Estado a los ciudadanos.



UNIVERSIDAD
DE LOS ANDES
V E N E Z U E L A



Centro de Investigaciones Agroalimentarias

MUCHAS GRACIAS POR
SU ATENCIÓN
